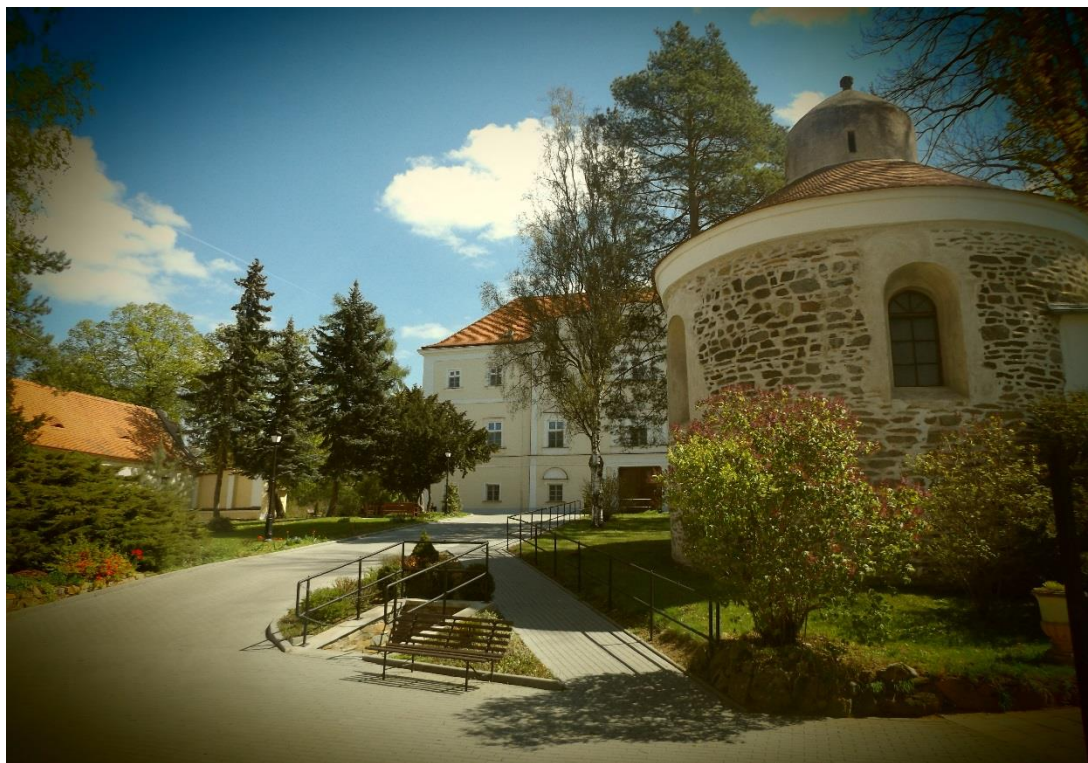


Domov pro seniory Plaveč, příspěvková organizace

Domov 1, 671 32 Plaveč



VÝROČNÍ ZPRÁVA za rok 2016



Název organizace: **Domov pro seniory Plaveč,
příspěvková organizace**

Sídlo: **Domov 1, 671 32 Plaveč**

IČ organizace: **45671702**

Číslo účtu: **29537-741/0100**

Telefon **515 252 250**

E-mail: **dps.plavec@dps-plavec.cz**

www: **domovproseniory.obecplavec.cz**

Zřizovatel: **Jihomoravský kraj**

Adresa zřizovatele: **Žerotínovo náměstí 3, 601 82 Brno**

IČ zřizovatele: **70888337**

Management zařízení

Statutární zástupce – ředitel:

Ing. František Vybíral

vybiral@dps-plavec.cz, tel. 724 021 853

Ekonom - účetní (zástupce ředitele):

Pavčina Tomášková

tomaskova@dps-plavec.cz, tel. 515 252 250

Vedoucí sociální péče:

Bc. David Král

kral@dps-plavec.cz, tel. 515 252 250

Sociální pracovnice:

Mgr. Hana Čaňková

cankova@dps-plavec.cz, tel. 515 252 044

Sociální pracovnice:

Mgr. Zdeňka Fládrová

fladrova@dps-plavec.cz, tel. 515 252 044

Vedoucí zdravotní péče:

Jiřina Jandová

jandova@dps-plavec.cz, tel. 515 252 045

Vedoucí stravování:

Erika Bartesová

bartesova@dps-plavec.cz, tel. 515 252 046

ÚVOD

Domov pro seniory Plaveč je příspěvkovou organizací, jejímž zřizovatelem je Jihomoravský kraj. Poskytujeme v souladu se Zákonem o sociálních službách č. 108/2006 Sb. dvě pobytové sociální služby a to domov pro seniory (dále jen DPS) a domov se zvláštním režimem (dále jen DZR). Uživatelům služeb zajišťujeme dle jejich individuálních potřeb důstojné a bezpečné prožití života ve stáří a to při zachování jejich zvyklostí a s podporou jejich přirozených aktivit.

Jsme držiteli certifikátu kvality Vážka, který uděluje Česká alzheimerovská společnost provozovatelům zařízení, poskytujících kvalitní služby pro lidi s demencí. Certifikát je udělován na základě výsledků provedeného auditu.

V rámci zapojení organizace do projektu GOS II OPOS (Odborná podpora a organizační supervize v zařízeních pro seniory a osoby se zdravotním postižením zřizovaných Jihomoravským krajem) probíhaly v roce 2016 aktivity a konzultace s odborníky v oblasti péče o seniory. V rámci zapojení organizace do programu GOS – Bon Appetit se v zařízení konaly pravidelné měsíční schůzky skupiny pro tvorbu standardů, rozvoj organizace a skupiny Bon Appetit. Uživatelům umožňujeme takový způsob stravování a stolování, při němž zůstává zachována jejich důstojnost, identita a kontakt s rodinou a kulturou, a který zároveň umožňuje reagovat na měnící se potřeby klientů v průběhu jejich pobytu v našem zařízení. Dále se aktivně se účastníme „Komunitního plánování sociálních služeb Znojemska“ v oblasti zajištění sociálních služeb pro seniory.

V roce 2016 jsme se zaměřili na další zvyšování kvality poskytovaných služeb. Došlo k vypracování návrhu a následně k realizaci vybudování kuchyňské linky na 2. oddělení DZR a vybavení jídelny na 1. oddělení DZR. Dle vypracovaného plánu byla realizována úprava prostoru dvorku u budovy Školka, kdy výstavbou nízkého plotu s brankou došlo k zajištění bezpečného pohybu uživatelů DZR mimo budovu. Dále byla v tomto místě rozšířena nabídka přirozených aktivit zooterapie pro uživatele DZR. Dále došlo k realizaci úpravy a modernizace ubytovacích prostor a prostředí pro uživatele u poskytované služby DPS na budově „Podzámčí“, spočívající v provedení rekonstrukcí koupelen, které jsou součástí každé ubytovací jednotky pro klienty.

Prostřednictvím Dobrovolnického centra ADRA – Znojmo je zajišťována pro uživatele Canisterapie (kontakt se psem), dále zde působí již stabilně na všech čtyřech odděleních dobrovolníci, jako společníci především osamělých seniorů, se kterými tráví smysluplně volný čas. V roce 2016 proběhlo celkem 84 návštěv v celkové délce 125,5 hodin.

V průběhu roku 2016 se v zařízení konala spousta kulturních a společenských akcí pořádaných pro uživatele služeb, rodinné příslušníky i veřejnost, z nichž nejvýznamnější byly: slavnostní den seniorů, ples seniorů, mše svaté konané i pro veřejnost, oslavy jubilantů, vystoupení žáků ZŠ Kravsko, ZŠ Mikulovice a dětí z MŠ Plaveč, den otevřených dveří, výstava Vánočních betlémů, rozsvěcení Vánočního stromu, výstava prací žáků ZŠ Mikulovice k 700. výročí narození Karla IV., exkurze do historie románské rotundy, sportovní den, návštěva místního pohostinství v obci Plaveč, celodenní výlet uživatelů spojený s návštěvou Státního zámku Jaroměřice nad Rokytnou, oslava Dne matek, pálení čarodějnic, Velikonoční výstava a oslava Masopustu.

Vážíme si dlouhodobé spolupráce s místními občany, OÚ Plaveč, MŠ Plaveč, Sokolem Plaveč, ZŠ Mikulovice, ZŠ Kravsko, ZŠ Únanov a s dobrovolníky DC ADRA Znojmo.

HISTORIE

Domov se nachází v budově bývalého zámku a jeho dějiny sahají do dávné minulosti. Původně tu stál hrad, někdy nazývaný tvrz. Ve 13. století se tu mluví o vladycích z Plavče. Hrad plavečský byl kamenný, budovaný za krále Václava I.

Ve 13. století byla hradní osada Plaveč rozdělena na Dolní a Horní Plaveč. Každá z nich tvořila samostatné podhradí, náležející různým pánům. Dolní Plaveč byla zboží vladyků hradu, na jehož místě stojí dnešní zámek.



V roce 1791 koupil statek Plaveč Josef Widmann. V kupních smlouvách se již nemluví o tvrzi, nýbrž o zámku. Součástí zámku je rotunda. Pod ní byla v roce 1868 zbudována krypta, kde je pochováno sedm členů Widmannova rodu - posledních majitelů plavečského panství. Jako úplně poslední, byl v roce 1945 uložen do hrobky baron Vojtěch Widmann. Za panování Widmannů byl kolem zámku zbudován anglický park a Bažantnice. Po té byl zámek, převzat do národní sféry a přislíben Spolku katolických žen.

V roce 1950 jej však převzala charita a zřídila v něm ústav pro přestárlé a zmrzačené. Žilo tu kolem 100 chovanců, o které se staralo celkem 25 osob. Byly to převážně řádové sestry sv. Karla Boromejského. Z jejich iniciativy a jejich obětavé práce bylo přikročeno k stavební úpravě zámku. Vybudováním estetického prostředí, vzornou péčí a zapojením chovanců do různých prací, se dostal ústav mezi nejlepší v republice. V 70 letech sestry postupně odcházely a byly nahrazeny civilním personálem.



Od roku 2003 je zámek včetně ostatních budov a parku majetkem Jihomoravského kraje a je i nadále využíván jako Domov pro seniory.

POPIS ZAŘÍZENÍ

Domov pro seniory Plaveč se nachází v údolí řeky Jevišovky, uprostřed obce Plaveč, která je vzdálená od okresního města Znojma pouhých 11 km. Zařízení se skládá z jedné hlavní a třech vedlejších budov, a to „Školky“, „Podzámčí“, a „Zátiší“. Všechny tyto objekty jsou zasazeny do rozlehlého parku, kde se nachází významná historická památka – rotunda zasvěcená Františku Xaverskému a Nanebevzetí Panny Marie. Jedná se o unikátní památku, postavenou v románském sloh, o níž se písemnosti zmiňují již v souvislosti s rokem 1234.



Budova Podzámčí – poskytovaná sociální služba „Domov pro seniory“



Budova je bezbariérová a moderně vybavená po rekonstrukci od roku 2009. Skládá se z přízemí a jednoho patra. Jsou zde dvě společné jídelny s kuchyňkou, které jsou vybaveny lednicí a velkým televizorem. Uživatelé mají k dispozici výtah. Hygienické zařízení je součástí každého pokoje.

Hlavní budova – poskytovaná sociální služba „Domov se zvláštním režimem“

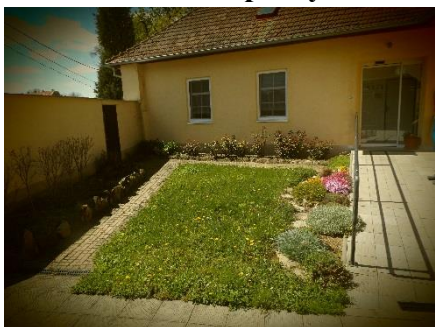
Je bezbariérová po provedené celkové rekonstrukci v roce 2011. Skládá se z přízemí a dvou pater, které jsou propojeny výtahem. V přízemí se nachází kuchyň a prádelna, která zajišťuje praní, žehlení a drobné úpravy prádla pro všechny uživatele. Umístěna je zde také společenská místnost s knihovnou, velkým televizorem s DVD přehrávačem, počítačem s přístupem na internet a aktivizační dílna. Zde se konají různé kroužky a kulturní akce.



V I. patře se nachází velká jídelna s terasou, která slouží uživatelům nejen k odpočinku, ale i k setkávání s jejich blízkými. Jídelna je nově vybavena kuchyňskou linkou. Ve II. patře je k dispozici pro klienty i návštěvníky posezení v „Zámecké kavárně“ s nově vybudovanou kuchyňskou linkou.

Pokoje uživatelů jsou vybaveny standardně. Každé podlaží má společné moderní sociální zařízení, které plně zajišťuje soukromí a komfort uživatelů.

Budova Školka – poskytovaná sociální služba „Domov se zvláštním režimem“



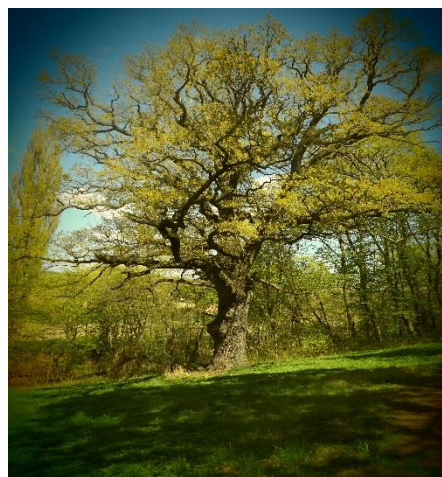
Budova je též bezbariérová po provedené stavební úpravě v roce 2010. Jedná se o přízemní objekt, který se nachází v areálu zámeckého parku. Uživatelé zde společně využívají moderní sociální zařízení, jídelnu, kuchyňku i zahradní altánek s příjemným venkovním posezením. Další stavební úpravy proběhly v roce 2015, kdy došlo k výměně všech oken, vstupních dveří a opravě podlahy jídelny. Budova byla celkově vybavena novým nábytkem.

Zvláštní pozornost je věnována zvyšování bezpečnosti poskytované sociální služby a ochraně soukromí uživatelů. Ve všech objektech má každý pokoj vlastní moderní signalizační a komunikační zařízení, které umožňuje okamžitou komunikaci s klientem a zjištění jeho potřeb.

Pokoje jsou u obou služeb vybaveny standardně. Každý uživatel má na pokoji k dispozici polohovací lůžko, uzamykatelné noční stolky, skříň, poličky a židle. Součástí jednotlivých pokojů je umyvadlo s teplou vodou. Dále jsou využívány zástěny, které slouží k větší intimitě uživatelů. Uživatel si může pokoj vybavit i vlastním drobným zařízením v souladu s vnitřní normou poskytovatele.

Poskytovatel zabezpečuje uživatelům úklid pokojů a jeho rozsah je uveden v Provozním řádu. Dále zajišťuje praní a žehlení osobního a ložního prádla včetně drobných oprav.

Uživatelé mají možnost využívat všechny společné prostory v budovách a také se procházet v příjemném prostředí zámeckého parku, ve kterém jsou vhodně vybudována místa k posezení. V parku je nainstalováno nové osvětlení v podobě luceren. Chodníky jsou po rekonstrukci bezbariérové a jsou již vydlážděny v celém areálu včetně nově vybudovaného posezení u jezírka a prostoru před Hlavní budovou. V roce 2013 byla v areálu domova nově vybudována kanalizace a v návaznosti na to byly opraveny i další místní komunikace.



POSLÁNÍ, CÍLE A ZÁSADY POSKYTOVATELE SOCIÁLNÍCH SLUŽEB

Domov pro seniory Plaveč, příspěvková organizace, jejímž zřizovatelem je Jihomoravský kraj, činí zveřejněním níže uvedených základních prohlášení (poslání, cíle, zásady a okruhu osob) vlastní veřejný závazek.

DOMOV PRO SENIORY

POSLÁNÍ

Posláním pobytové služby Domov pro seniory v Plavči, je poskytnout osobám, které mají sníženou soběstačnost z důvodu věku a zdravotního stavu, dle jejich individuálních potřeb, pravidelnou péči a pomoc, zachovávající lidskou důstojnost, vedoucí k aktivní podpoře samostatnosti a motivaci k činnostem a sociálním kontaktům, vždy v zájmu osob v náležitě kvalitě služeb při dodržování lidských práv a základních svobod takovým způsobem, aby mohli uživatelé služeb s důvěrou žít v bezpečném a důstojném prostředí, které již nemůže být zajištěno v jejich původní domácnosti.

CÍLE

Cílem je zajistit uživatelům služby, dle jejich individuálních potřeb, důstojné a bezpečné prožití života ve stáří, při zachování jejich zvyklostí, vycházejících z individuálních životních příběhů, podporou přirozených aktivit a individuálním zajištěním podpory udržení soběstačnosti v oblasti stravování, hygieny, osobní péče, ošetrovatelské a zdravotní péče, kontaktu se společenským prostředím a rodinou, orientace v Domově, pomoci v oblasti osobních práv, svobod a uplatňování vlastní vůle a to s podporou a pomocí odborně vzdělaného personálu. Poskytnout rychlou dostupnost u volné kapacity pobytové služby Domova pro seniory žadatelé, který se nachází v nepříznivé sociální situaci.

ZÁSADY

Zaměstnanci jsou povinni znát a respektovat tyto zásady poskytování sociální služby:

Důstojnost – Vytváříme podmínky pro důstojné prožití života ve stáří především respektováním individuality každého uživatele služeb, přičemž dbáme na zachovávání lidských práv, svobod a soukromí uživatelů služeb. Dodržujeme zásady vzájemného slušného společenského chování.

Individuální přístup – Dbáme na respektování individuálních osobních potřeb a přání uživatelů služeb a to s ohledem na zachování jejich zvyklostí, vycházejících i z individuálních životních příběhů.

Podpora samostatnosti – Poskytujeme péči a pomoc vycházející z individuálně určených potřeb uživatelů takovým způsobem, aby byl uživatel služby aktivně podporován k samostatnosti. Naše podpora a péče začíná tam, kde individuálně končí síly a možnosti

seniora. Dle individuálních potřeb uživatele se nácvikem běžných činností snažíme o jeho návrat k samostatnosti, případně k zachování a udržení jeho schopností a sociální kontaktů.

Dodržování lidských práv a základních svobod – Sociální služby poskytujeme kvalitně, v zájmu uživatelů a vždy takovým způsobem, při kterém důsledně dodržujeme lidská práva a základní svobody osob.

Bezpečí – Individuálně zde vytváříme uživatelům takové prostředí, které se v rámci možností přiblíží domácímu a to především podporou uživatelů v tom, aby měli na pokojích osobní věci ze svého původního domova, ke kterým mají vztah, aby byla pro ně poskytovaná služba bezpečná a také, aby se zde i oni cítili bezpečně aktuálně přizpůsobujeme prostředí Domova (bezbariérovost apod.). Dále podporujeme a pomáháme uživatelům v oblasti orientace v zařízení, např. umístěním orientačních tabulí a nápisů.

Respektování soukromí – Dbáme na dodržování respektu k soukromí uživatelů služeb a to jak k osobním věcem, kdy s nimi manipulujeme vždy se souhlasem uživatele, tak k respektování soukromého prostoru uživatelů na pokojích, kdy vstupujeme se souhlasem uživatele a dále dbáme na zachování mlčenlivosti o všech citlivých a osobních informacích.

Uživatelé mají možnost si uzamykat své pokoje, osobní věci na pokojích i budovu sociální služby domov pro seniory.

Rozvíjení a zachování důvěry – Poskytujeme péči a pomoc takovým způsobem, aby byla ve vztahu mezi zaměstnancem a uživatelem služby aktivně rozvíjena a zachována vzájemná důvěra. V komunikaci vždy volíme vlídný lidský přístup. Zachováváme vzájemnou rovnost s tím, že uživatel služby a pracovník jsou rovnocenní partneři, tj. že se zaměstnanec žádným způsobem nepovyšuje nad uživatele a uživatele nikterak neponižuje.



CÍLOVÁ SKUPINA (okruh osob, kterým je služba určena):

- osoby ve věku 65 let a více se sníženou soběstačností zejména z důvodu věku a chronického onemocnění, jejichž situace vyžaduje pravidelnou pomoc jiné fyzické osoby, pokud již tato pomoc nemůže být zajištěna v jejich původní domácnosti

SLUŽBA NENÍ URČENA PRO:

- osoby mladší 65 let
- osoby, u kterých lze adekvátní péči zajistit jiným typem sociální služby
- pokud je toto diagnostikováno lékařem:
 - osoby, jejichž zdravotní stav vyžaduje poskytnutí ústavní péče ve zdravotnickém zařízení
 - osoby, jejichž chování by z důvodu duševní poruchy závažným způsobem narušovalo kolektivní soužití
 - osoby, které nejsou způsobilé k pobytu v zařízení sociálních služeb z důvodu akutní infekční nemoci

DOMOV SE ZVLÁŠTNÍM REŽIMEM

POSLÁNÍ

Posláním pobytové služby Domova se zvláštním režimem v Plavči, je poskytnout osobám, které mají sníženou soběstačnost z důvodu chronického duševního onemocnění a osobám se stařeckou, Alzheimerovou demencí a ostatními typy demencí, dle jejich individuálních potřeb, pravidelnou péči a pomoc, zachovávající lidskou důstojnost, vedoucí k aktivní podpoře samostatnosti a motivaci k činnostem a sociálním kontaktům, vždy v zájmu osob v náležitě kvalitě služeb při dodržování lidských práv a základních svobod takovým způsobem, aby mohli uživatelé služeb s důvěrou žít v bezpečném a důstojném prostředí, které již nemůže být zajištěno v jejich původní domácnosti.

CÍLE

Zajistit uživatelům služby, dle jejich individuálních potřeb, důstojné a bezpečné prožití života ve stáří, při zachování jejich zvyklostí, vycházejících z individuálních životních příběhů, podporou přirozených aktivit a individuálním zajištěním podpory udržení soběstačnosti v oblasti stravování, hygieny, osobní péče, ošetrovatelské a zdravotní péče, kontaktu se společenským prostředím a rodinou, orientace v Domově, pomoci v oblasti osobních práv, svobod a uplatňování vlastní vůle a to s podporou a pomocí odborně vzdělaného personálu. Poskytnout rychlou dostupnost u volné kapacity pobytové služby Domova se zvláštním režimem žadateli, který se nachází v nepříznivé sociální situaci.

ZÁSADY

Zaměstnanci jsou povinni znát a respektovat tyto zásady poskytování sociální služby:

Důstojnost – Vytváříme podmínky pro důstojné prožití života ve stáří především respektováním individuality každého uživatele služeb, přičemž dbáme na zachovávání lidských práv, svobod a soukromí uživatelů služeb. Dodržujeme zásady vzájemného slušného společenského chování.

Individuální přístup – Dbáme na respektování individuálních osobních potřeb a přání uživatelů služeb a to s ohledem na zachování jejich zvyklostí, vycházejících i z individuálních životních příběhů.

Podpora samostatnosti – Poskytujeme péči a pomoc vycházející z individuálně určených potřeb uživatelů takovým způsobem, aby byl uživatel služby aktivně podporován k samostatnosti. Naše podpora a péče začíná tam, kde individuálně končí síly a možnosti seniora. Dle individuálních potřeb uživatele se nácvikem běžných činností snažíme o jeho návrat k samostatnosti, případně k zachování a udržení jeho schopností a sociálních kontaktů.

Dodržování lidských práv a základních svobod – Sociální služby poskytujeme kvalitně, v zájmu uživatelů a vždy takovým způsobem, při kterém důsledně dodržujeme lidská práva a základní svobody osob.

Bezpečí – Především s ohledem na uživatele, kteří nejsou orientovaní v čase, prostoru a osobách vytváříme takové podmínky, aby byla pro ně poskytovaná služba bezpečná a také, aby se zde i oni cítili bezpečně. Individuálně zde vytváříme uživateli takové prostředí, které se v rámci možností přiblíží domácímu a to především podporou uživatele v tom, aby měl na pokoji osobní věci ze svého původního domova, ke kterým má vztah. Dále podporujeme a pomáháme uživatelům v oblasti orientace v zařízení např. umístěním symbolů na vstupních dveřích pokojů a chodbách.

Respektování soukromí – Dbáme na dodržování respektu k soukromí uživatelů služeb a to jak k osobním věcem, kdy s nimi manipulujeme vždy se souhlasem uživatele, tak k respektování soukromého prostoru uživatelů na pokojích, kdy vstupujeme se souhlasem uživatele a dále dbáme na zachování mlčenlivosti o všech citlivých a osobních informacích.

Rozvíjení a zachování důvěry – Poskytujeme péči a pomoc takovým způsobem, aby byla ve vztahu mezi zaměstnancem a uživatelem služby aktivně rozvíjena a zachována vzájemná důvěra. V komunikaci vždy volíme vlídný lidský přístup. Zachováváme vzájemnou rovnost s tím, že uživatel služby a pracovník jsou rovnocenní partneři, tj. že se zaměstnanec žádným způsobem nepovyšuje nad uživatele a uživatele nikterak neponižuje.

CÍLOVÁ SKUPINA (okruh osob, kterým je služba určena):

Osoby ve věku 65 let a více se sníženou soběstačností z důvodu chronického duševního onemocnění, nebo z důvodu stařecké Alzheimerovy demence a ostatních typů demencí, které mají sníženou soběstačnost z důvodů těchto onemocnění, jejichž situace vyžaduje pravidelnou pomoc jiné fyzické osoby, pokud již tato pomoc nemůže být zajištěna v jejich původní domácnosti.

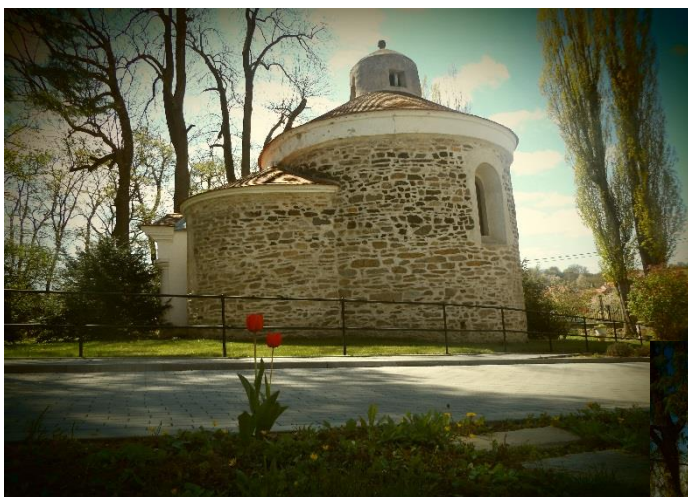
SLUŽBA NENÍ URČENA PRO:

- osoby mladší 65 let
- osoby, u kterých lze adekvátní péči zajistit jiným typem sociální služby
- pokud je toto diagnostikováno lékařem:
 - osoby, jejichž zdravotní stav vyžaduje poskytnutí ústavní péče ve zdravotnickém zařízení
 - osoby, které nejsou způsobilé k pobytu v zařízení sociálních služeb z důvodu akutní infekční nemoci

V rámci průběžné kontroly a hodnocení, zda je způsob poskytování sociální služby v souladu s definovaným posláním, cíli a zásadami sociální služby a osobními cíli jednotlivých osob (viz. Standard kvality sociálních služeb č. 15), jsou organizovány porady skupiny pro tvorbu

standardů a rozvoj organizace a to zpravidla každý třetí čtvrtek v měsíci ve složení: ředitel, vedoucí ekonomického a provozního úseku, vedoucí sociální péče, vedoucí zdravotní péče, sociální pracovníci, PSS – pro výchovnou nepedagogickou činnost, skladní zásobovač a případně další pozvané osoby. V rámci porady této multidisciplinární skupiny jsou stanoveny krátkodobé cíle na daný rok případně i cíle dlouhodobé, s tím, že jsou následující rok v měsíci lednu vyhodnoceny a jsou stanoveny nové krátkodobé, případně i dlouhodobé cíle.

„Vycházíme z přesvědčení, že důstojný lidský život v jakékoli podobě je vzácným darem, kterého je nutné si ctít, vážit si ho a chránit ho.“



POSKYTOVANÉ SOCIÁLNÍ SLUŽBY

Domov pro seniory Plaveč, příspěvková organizace je zařízením sociální péče, poskytující pobytové sociální služby Domov pro seniory a Domov se zvláštním režimem.

Služby obsahují tyto základní činnosti:

1. poskytnutí ubytování
2. poskytnutí stravy
3. pomoc při osobní hygieně nebo poskytnutí podmínek pro osobní hygienu
4. pomoc při zvládnání běžných úkonů péče o vlastní osobu
5. zprostředkování kontaktu se společenským prostředím
6. sociálně terapeutické činnosti
7. aktivizační činnosti
8. pomoc při uplatňování práv, oprávněných zájmů a při obstarávání osobních záležitostí

UBYTOVÁNÍ

V roce 2016 poskytoval Domov pro seniory Plaveč dvě pobytové služby celkem 73 uživatelům. Sociální službu „Domov pro seniory“ využívalo 12 uživatelů a sociální služba „Domov se zvláštním režimem“ byla určena 61 uživatelům.

Sociální služby jsou poskytovány ve třech budovách a to:

- *Budova Podzámčí* – sociální služba „Domov pro seniory“ – kapacita je zde pro 12 uživatelů – 2 jednolůžkové pokoje a 5 dvoulůžkových pokojů.
- *Hlavní budova* – sociální služba „Domov se zvláštním režimem“ – kapacita je zde pro 52 uživatelů – 16 dvoulůžkových pokojů, 4 třílůžkové pokoje a 2 čtyřlůžkové pokoje.
- *Budova Školka* – sociální služba „Domov se zvláštním režimem“ – kapacita je zde pro 9 uživatelů – 7 jednolůžkových a 1 dvoulůžkový pokoj.

Sociální služba - Domov pro seniory

K 31. 12. 2016 využívalo sociální službu „Domov pro seniory“ celkem 12 uživatelů (8 žen a 4 muži). Obloženost k tomuto datu činila 100% a průměrná obloženost za tuto sociální službu v roce



2016 byla 99,79 %. Za sledované období ukončili pobyt 2 uživatelé (1 žena a 1 muž) z důvodu úmrtí. Přijati byli 2 uživatelé (1 žena a 1 muž). Průměrný věk uživatelů v roce 2016 byl 84,8 let.

K 31. 12. 2016 bylo evidováno celkem 20 neuspokojených žadatelů a počet odmítnutých žádostí ve sledovaném období byl 15 žádostí.

K ubytování bylo poskytnuto:

2 jednolůžkové pokoje
5 dvoulůžkových pokojů



Rozpis úhrad za ubytování od 1. 1. 2016

Úhrada za ubytování v budově Podzámčí (Domov pro seniory)

Pokoj	Úhrada denní	Úhrada měsíční (Průměrný počet dní v měsíci 30,42)
1 lůžkový	179 Kč	5.445 Kč
2 lůžkový	169 Kč	5.141 Kč

Sociální služba - Domov se zvláštním režimem

K 31. 12. 2016 využívalo sociální službu „Domov se zvláštním režimem“ celkem 61 osob (49 žen a 12 mužů). Obložnost k tomuto datu činila 100 % a průměrná celková obložnost za poskytovanou službu v roce 2016 byla 99,11 %. Za sledované období ukončilo pobyt 19 uživatelů (12 žen a 7 mužů) z důvodu úmrtí. Přijato bylo 21 uživatelů (16 žen a 5 mužů). Průměrný věk uživatelů ve sledovaném období byl 84,2 let.

K 31. 12. 2016 bylo evidováno celkem 37 neuspokojených žadatelů. Počet odmítnutých žádostí ve sledovaném období byl 69 žádostí.

K ubytování bylo poskytnuto:



- 7 jednolůžkových pokojů
- 17 dvoulůžkových pokojů
- 4 třílůžkové pokoje
- 2 čtyřlůžkové pokoje

Rozpis úhrad za ubytování od 1. 1. 2016

Úhrada za ubytování v budově Školka (Domov se zvláštním režimem)

Pokoj	Úhrada denní	Úhrada měsíční (Průměrný počet dní v měsíci 30,42)
1 lůžkový	169 Kč	5.141 Kč
2 lůžkový	159 Kč	4.836 Kč



Úhrada za ubytování v Hlavní budově (Domov se zvláštním režimem)

Pokoj	Úhrada denní	Úhrada měsíční (Průměrný počet dní v měsíci 30,42)
2 lůžkový	159 Kč	4.836 Kč
3-4 lůžkový	144 Kč	4.380 Kč

Přehled žadatelů o sociální službu je pravidelně aktualizován a to vždy po rozhodnutí komise a indikace posudkového lékaře. Komise se skládá z ředitele, vedoucího sociální péče, vedoucí zdravotní péče a sociálních pracovníků. Sdělení o přijetí žádosti o umístění do Domova pro seniory Plaveč a o zařazení do přehledu žadatelů je po jednání komise oznámeno žadateli písemnou formou.

STRAVOVÁNÍ

Uživatelům se podává snídaně s přesnídávkou, oběd, odpolední svačina a večeře. Je možnost výběru ze tří druhů diet – šetřící, racionální a diabetické. Celý den mají uživatelé k dispozici čaj, samoobslužný přístroj s kvalitní pitnou vodou, automat na kávu a jiné teplé nápoje. Strava se podává ve společných jídelnách a individuálně na pokojích, většinou ze zdravotních důvodů.



Rozpis úhrad za stravu od 1. 1. 2016

Číslo diety	Úhrada denní	Úhrada měsíční (průměrný počet dnů v měsíci 30,42)
2, 3, 9	142 Kč	4.320 Kč

Vysvětlivky:

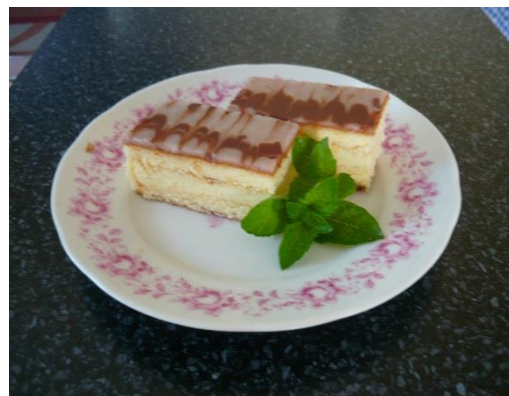
2 - dieta šetřící

3 - dieta racionální

9 - dieta diabetická

Kalkulace stravy na 1 den:

dieta č. 2, 3, 9	potravinové náklady	režijní náklady	celkem
snídaně	21 Kč	15 Kč	36 Kč
oběd	30 Kč	28 Kč	58 Kč
svačinka odpolední	8 Kč	2 Kč	10 Kč
Večeře	19 Kč	19 Kč	38 Kč
C e l k e m	78 Kč	64 Kč	142 Kč



Sazebník úhrad za stravu byl změněn s účinností od 1. 1. 2016 a to navýšením oproti roku 2015 o 122,- Kč za měsíc, o 4 Kč za den.

V rámci projektu GOS – Gerontologické a organizační supervize příspěvkových organizací sociálních služeb v oblasti péče o seniory jsme zapojeni do programu „Bon Appetit“, jehož hlavním cílem je celkový rozvoj kvality služby z pohledu společného stravování a stolování.

ZDRAVOTNÍ PÉČE

je zajišťována návštěvní službou:

- praktický lékař - MUDr. Petr Urbanovský

Do zařízení dochází pravidelně každé úterý, kdy provádí kontrolní návštěvy a preventivní prohlídky u klientů. Během celého týdne, v kterýkoliv pracovní den je možnost telefonické konzultace a domluvit případnou návštěvu klienta.

- psychiatr - MUDr. Drahomíra Schneiderová

Do zařízení přijíždí na návštěvní službu jedenkrát za čtrnáct dní v pátek. V ostatní dny je možnost se s ní spojit rovněž telefonicky a domluvit případnou návštěvu klienta.

- diabetolog - smluvní lékař nemocnice Znojmo, p.o. MUDr. Jánského 11

Provádí pravidelné kontroly u klientů, kteří mají Dg. diabetes mellitus. Zpravidla jedenkrát za tři měsíce.

Smluvní lékaři předepisují našim klientům léky na základě akutních a kontrolních vyšetření, preventivních prohlídek a návštěv klientů.

Výše uvedení lékaři zároveň indikují potřebnou zdravotní péči, která je realizována registrovanými všeobecnými sestrami, které pracují bez odborného dohledu. Indikovaná péče je následně účtována zdravotním pojišťovám (*viz přiložená tabulka č. 1*). Výkony, které nejsou hrazeny ze zdravotního pojištění, ale jsou z hlediska zdravotního stavu klienta odůvodněny (např. podávání léků per os, měření glykemie apod.) všeobecná sestra na základě ordinace lékaře provádí. Jedná se o tzv. „Nehrazenou péči“. Není požadována žádná finanční spoluúčast klienta.

Mezi standardní výkony prováděné všeobecnou sestrou patří:

podávání léků (v jakékoli podobě), péče o ránu, odběry biologického materiálu, měření TK+P, péče o stomie, péče o permanentní katétr, péče o PEG, překlady klientů do zdravotnických zařízení, edukace klientů, polohování apod. Všeobecné sestry poskytují ošetrovatelskou péči, jejímž účelem je udržení, podpora a navrácení zdraví a uspokojování biologických, psychických a sociálních potřeb změněných nebo vzniklých v souvislosti s poruchou zdravotního stavu, rozvoj, zachování nebo navrácení k soběstačnosti. Součástí ošetrovatelské péče je i péče o nevléčitelně nemocné a zajištění poskytování obecné paliativní péče. Paliativní péče je komplexní, aktivní a na kvalitu života orientovaná péče poskytovaná klientovi, který trpí nevléčitelnou chorobou v pokročilém nebo terminálním stádiu. Cílem paliativní péče je zmírnit bolest a další tělesná a duševní strádání, zachovat klientovu důstojnost a poskytnout podporu jeho blízkým.

K odborným vyšetřením jsou naši klienti objednávaní na neurologickou, urologickou, chirurgickou, gynekologickou, interní, oční, ortopedickou, proktologickou, plicní, nefrologickou, ORL, traumatologickou, kožní, revmatologickou, hematologickou, onkologickou, zubní a rehabilitační ambulanci. Klienti našeho zařízení rovněž dojíždí na vyšetření do Brna, převážně do kardio poradny.

Lékaře specialisty navštěvují klienti na základě doporučení praktického lékaře. Příkaz ke zdravotnímu transportu vystavuje lékař. O případném doprovodu klienta na vyšetření do zdravotnického zařízení a lékařům specialistům rozhoduje lékař, který vyšetření nebo ošetření doporučil. V roce 2016 se uskutečnilo 178 plánovaných ambulantních vyšetření. Nepřítomnost klientů z důvodu nemoci - hospitalizace v roce 2016 činila 684 dnů.

AKTIVIZAČNÍ ČINNOST

Domov pro seniory Plaveč zajišťuje uživatelům služby:

a) aktivizační činnosti

- pomoc při obnovení nebo upevnění kontaktu s přirozeným sociálním prostředím,
- nácvik a upevňování motorických, psychických a sociálních schopností a dovedností

b) sociálně terapeutické činnosti

- socioterapeutické činnosti, jejichž poskytování vede k rozvoji nebo udržení osobních a sociálních schopností a dovedností podporujících sociální začleňování osob

Součástí individuálního plánování poskytování sociálních služeb u uživatelů je vytvoření plánu aktivizačních činností.

Prioritou při výběru vhodných aktivit pro uživatele sociálních služeb je individuální podpora přirozených aktivit vycházející z přání, potřeb a cílů uživatelů a možností poskytovatele služeb. Klíčovými pracovníky společně s uživateli služeb byly stanoveny oblasti, ve kterých uživatelům poskytují aktivním nácvikem podporu při udržení soběstačnosti s cílem udržení, nebo znovu obnovení schopností a to za metodické podpory sociálních pracovníků. Uživatelům je dále nabízena možnost účastnit se různých kulturních a společenských akcí. Volnočasové aktivity s uživateli provádějí převážně pracovníci v sociálních službách pro výchovnou nepedagogickou činnost.

U sociální služby domov se zvláštním režimem je nabídka aktivit přizpůsobena možnostem a potřebám osob s demencí:

a) PRO UŽIVATELE S LEHKOU DEMENCÍ (P-PA-IA 1)

- ❖ trénink kognitivních funkcí
- ❖ podpora zdraví – procházky v parku zařízení (podpora uživatelů služeb při pohybu), aktivita vaření a pečení (podpora při přípravě zdravé a chutné stravy)

b) PRO UŽIVATELE SE STĚDNĚ TĚŽKOU DEMENCÍ (P-PA-IA 2)

- ❖ podpora soběstačnosti při hygieně, včetně režimové podpory kontinence, samostatné oblékání, podpora soběstačnosti při jídle, stolování, pomoc při prostírání a úpravě stolu, příprava kávy, umytí hrnečku, uklizení drobného nádobí na jeho místo a podobně.
- ❖ zapojení do smysluplného denního programu - programované aktivity

III. PRO UŽIVATELE S TĚŽKOU DEMENCÍ (P-PA-IA 3)

- ❖ péče a asistence při sebeobslužných aktivitách, kterých jsou ještě schopni
- ❖ zapojení do denních aktivit dle stavu i pouhou přítomností



V roce 2016 byly uživatelům nabízeny tyto aktivizační činnosti:

BĚŽNÉ KAŽDODENNÍ SEBEOBSLUŽNÉ AKTIVITY

- podpora soběstačnosti při hygieně (individuální aktivita)
- podpora samostatného oblékání (individuální aktivita)
- podpora soběstačnosti při jídle (individuální aktivita)
- stolování, pomoc při prostírání a úpravě stolu (individuální aktivita)
- příprava kávy, umytí hrnečku, uklizení drobného nádobí na jeho místo (individuální aktivita)



POHYBOVÉ AKTIVITY

- pomoc při procházkách v areálu DpS (individuální aktivita)
- pomoc při pohybu a chůzi na oddělení (individuální aktivita)
- pomoc při pohybové aktivitě na lůžku (individuální aktivita)
- zajištění pomoci při chůzi pomocí pomůček (individuální aktivita)
- dechová cvičení (individuální aktivita)

TRÉNINK KOGNITIVNÍCH FUNKCÍ

- Kognitivní trénink za pomoci speciální sady pomůček (individuální aktivita)

ZÁJMOVÉ AKTIVITY

- Zahrádkářství - bylinkářství (individuální i skupinová aktivita)
- Péče o domácí zvíře - králikářství (individuální i skupinová aktivita)
- Kontakt se psem – canisterapie (individuální i skupinová aktivita)
- Společné čtení z denního tisku (skupinová aktivita)
- Taneční aktivita – MOTÝLEK (skupinová aktivita)
- Hudební a pěvecká aktivita (skupinová aktivita)
- Ruční práce (skupinová aktivita)
- Společenské hry (skupinová aktivita)
- Využívání Internetu (individuální aktivita)
- Využívání knihovny (individuální aktivita)



SPOLEČENSKÉ AKTIVITY

- Posezení v kavárně (skupinová aktivita)
- Společná oslava narozenin (skupinová aktivita)
- Hudební a pěvecká aktivita (skupinová aktivita)
- Společenské aktivity dle nabídky pro daný kalendářní rok

DUCHOVNÍ AKTIVITY

- Mše svatá (skupinová aktivita)



Na základě potřeb uživatelů je zprostředkována duchovní služba s návštěvami faráře na pokojích. Mše svaté jsou pro uživatele, kteří se jich nemohou osobně zúčastnit, vysílány přímým přenosem na jednotlivé pokoje. Uživatelé mají dále možnost účastnit se pravidelných oslav jubilantů, které se konají jedenkrát za měsíc. Do zařízení dochází i dobrovolníci DC ADRA Znojmo, kteří zde působí především jako společníci osamělých seniorů a také je jejich prostřednictvím zajišťována aktivita canisterapie.

Každoročně je zpracován pro potřeby uživatelů služeb plán kulturních akcí.

Přehled kulturních a společenských akcí konaných v roce 2016:

➤	3. 2. 2016	5. ples seniorů
➤	9. 2. 2016	Masopust
➤	25. 2. 2016	Kouzelnické vystoupení Znojmo
➤	21. 3. 2016	Velikonoční tvoření s Mateřskou školou Plaveč
➤	29. 4. 2016	Lidový zvyk - pálení čarodějnic
➤	6. 5. 2016	Oslava Dne matek společně s MŠ Plaveč a ZŠ Kravsko
➤	11. 5. 2016	Taneční terapeutická aktivita „tančit může každý“
➤	8. 6. 2016	Návštěva státního zámku Jaroměřice nad Rokýtnou
➤	19. 6. 2016	Den seniorů v Domově pro seniory Plaveč, p. o.
➤	20. 7. 2016	Návštěva místního pohostinství
➤	26. 7. 2016	Účast uživatelů na „Dni plném pohybu“ v DpS Skalice
➤	28. 7. 2016	Exkurze do historie místní románské rotundy
➤	4. 8. 2016	Sportovní den
➤	7. 9. 2016	Účast uživatelů na „Dni sociálních služeb“ ve Znojmě
➤	14. 9. 2016	Vítání podzimu
➤	6. 10. 2016	Zahájení nové pravidelné aktivity „Společné vzpomínání“
➤	8. 10. 2016	Beseda s uživateli na téma jejich bezpečnosti
➤	20. 10. 2016	Beseda k 700. výročí narození Karla IV.
➤	25. 11. 2016	Společné rozsvěcení Vánočního stromu
➤	25. 11. 2016	Výstavka Vánočních betlémů
➤	5. 12. 2016	Mikulášská nadílka
➤	7. 12. 2016	Společné pečení Vánočního cukroví
➤	8. 12. 2016	Předvánoční vystoupení ZŠ Kravsko
➤	20. 12. 2016	Vystoupení dětí z MŠ Plaveč a žáků ZŠ Mikulovice
➤	23. 12. 2016	Vánoční mše



ORGANIZAČNÍ SCHEMA

PERSONÁLNÍ ZAJIŠTĚNÍ

POČET PRACOVNÍKŮ

1) Statutární zástupce:		
ředitel		1
2) Zdravotní péče:		
vedoucí zdravotní péče		1
všeobecná sestra		7
3) Sociální péče:		
vedoucí sociální péče		1
sociální pracovníci		2
pracovníci v sociálních službách		24
pracovnice v sociálních službách –vých. činnost		2
4) Úsek ekonomicko-provozní:		
ekonom-účetní		1
mzdová účetní, personální		1
vedoucí stravování		1
údržbář		2
uklízečka		4
pradlena		3
5) Úsek stravovací:		
vedoucí kuchařka		1
kuchařka		5
Celkem k 31. 12. 2016		54

ZÁKLADNÍ EKONOMICKÉ ÚDAJE (v tis. Kč)

		Hlavní činnost	Doplňková činnost
účet	Výnosy		
602	Výnosy z prodeje služ.	17125	324
648	Zúčtování fondů	47	
649	Jiné ostatní výnosy	94	
672	Dotace na provoz	10243	
	Celkem	27509	324
	Náklady		
501	Spotřeba materiálu	3188	168
502	Spotřeba energie	1211	17
503	Vodné	171	1
511	Opravy a udržování	437	1
512	Cestovné	6	
513	Nákl. na reprezentaci	5	
518	Ostatní služby	577	2
521	Mzdové náklady	14863	97
524	Soc. a zdrav. pojištění	5033	34
527	Příděl do FKSP	419	1
528	Ost. sociální náklady	60	1
538	Daně a poplatky	7	
551	Odpisy	1064	
549	Ostatní náklady	0	
558	DDHM	444	
	Celkem	27485	322
	Výsledek hospodaření	24	2

ÚDAJE Z ROZVAHY K 31. 12. 2016 (v tis. Kč)

AKTIVA CELKEM	57.248
z toho: stálá aktiva	52.961
zásoby	399
pohledávky	464
finanční majetek	3.069
PASIVA CELKEM	57.248
z toho: majetkové fondy	54.807
finanční a peněžní fondy	1.427
výsledek hospodaření	27
krátkodobé závazky	2.086

V Plavči dne 20. 4. 2017

Ing. František Vybíral, ředitel