

# *Domov pro seniory Plaveč, příspěvková organizace*

*Domov 1, 671 32 Plaveč*



## *VÝROČNÍ ZPRÁVA za rok 2019*



**jihomoravský kraj**

Název organizace: **Domov pro seniory Plaveč,  
příspěvková organizace**

Sídlo: **Domov 1, 671 32 Plaveč**

IČ organizace: **45671702**

Číslo účtu: **29537-741/0100**

Telefon **515 252 250**

ID datové schránky: **hz5kiwk**

E-mail: **dps.plavec@dps-plavec.cz**

www: **domovproseniory.obecplavec.cz**

Zřizovatel: **Jihomoravský kraj**

Adresa zřizovatele: **Žerotínovo náměstí 3, 601 82 Brno**

IČ zřizovatele: **70888337**

# Management zařízení

*Statutární zástupce – ředitel:*

**Ing. František Vybíral**

[vybiral@dps-plavec.cz](mailto:vybiral@dps-plavec.cz), tel. 724 021 853

*Ekonom - účetní (zástupce ředitele):*

**Pavčina Tomášková**

[tomaskova@dps-plavec.cz](mailto:tomaskova@dps-plavec.cz), tel. 515 252 250

*Vedoucí sociální péče:*

**Bc. David Král**

[kral@dps-plavec.cz](mailto:kral@dps-plavec.cz), tel. 515 252 250

*Sociální pracovnice:*

**Mgr. Hana Čaňková**

[cankova@dps-plavec.cz](mailto:cankova@dps-plavec.cz), tel. 515 252 044

*Sociální pracovnice:*

**Bc. Petra Jelenová, DiS.**

[jelenova@dps-plavec.cz](mailto:jelenova@dps-plavec.cz), tel. 515 252 044

*Vedoucí zdravotní péče:*

**Jiřina Jandová**

[jandova@dps-plavec.cz](mailto:jandova@dps-plavec.cz), tel. 515 252 045

*Vedoucí stravování:*

**Erika Bartesová**

[bartesova@dps-plavec.cz](mailto:bartesova@dps-plavec.cz), tel. 515 252 046

## ÚVOD

Domov pro seniory Plaveč je příspěvkovou organizací, jejímž zřizovatelem je Jihomoravský kraj. V souladu se Zákonem o sociálních službách č. 108/2006 Sb. jsou zde poskytovány dvě pobytové sociální služby a to domov pro seniory (dále jen DPS) a domov se zvláštním režimem (dále jen DZR). Uživatelům sociálních služeb zajišťujeme dle jejich individuálních potřeb důstojné a bezpečné prožití života ve stáří a to při zachování jejich zvyklostí a s podporou jejich přirozených aktivit.

Prioritou je pro nás další zvyšování kvality poskytovaných sociálních služeb směřující k dalšímu zkvalitnění péče o uživatele služeb a to takovým způsobem, aby byly zajištěny podmínky pro optimální a efektivní využití současné kapacity zařízení.

V roce 2019 byly realizovány níže uvedené kroky vedoucích k optimalizaci sociálních služeb v organizaci a to vždy v souladu s veřejným závazkem u poskytovaných služeb domov pro seniory a domov se zvláštním režimem a v souladu s prioritami uvedenými ve Střednědobém plánu rozvoje sociálních služeb v Jihomoravském kraji v oblasti sociálních služeb pro seniory.

- ***Došlo k výrazné úpravě areálu rozsáhlého parku Domova pro seniory Plaveč ve vztahu k zajištění bezpečného pohybu uživatelů a možnosti rozšíření nabídky přirozených aktivit pro uživatele DZR a DS.*** Byl vybudován zahradní domek, jehož součástí je i kuchyňka, která je k dispozici klientům i blízkým osobám uživatelů služeb, ve které si společně mohou uvařit kávu nebo čaj. Je zde i vybudováno nově posezení, které je kryto střechem a vedle kuchyňky je i WC, takže zde mohou v příjemném prostředí trávit uživatelé služeb se svými blízkými nerušeně i celý den. V parku jsou zřízena nová místa k posezení a nově vydlážděny chodníky. Dále jsou zde vybudována místa k přirozeným aktivitám (mobilní zahrádky, posezení u motýlího záhonu, bylinkový vyvýšený záhon, zahrádka u budovy Školka a malé hřiště). Nově bylo vybudováno (vydlážděno a zastřešeno) místo v parku před hlavní budovou, sloužící pro možnost vyvezení imobilního uživatele na lůžku, aby mohl trávit čas přímo v parku (s personálem nebo rodinou).
- ***V zařízení byl realizován audit kvality ČALS VÁŽKA v rámci zvyšování kvality služeb pro uživatele DZR tj. osob s demencí*** - Jsme trojnásobnými držiteli Certifikátu kvality služeb DZR Vážka® a to již ve vyšším stupni hodnocení v úrovni „Konzultováno ČALS“. Dne 16.12.2019 byl udělen Domovu pro seniory Plaveč certifikát kvality Vážka a to na základě auditu, který byl realizován dne 8.11.2019. Přičemž jsme hodnoceni nadstandardně v těchto oblastech:
  - individualizovaná péče
  - důstojnost
  - společné prostory
  - orientace
  - kompetence
- V hodnoceném období jsme se opět aktivně zapojili do charitativního projektu Českého rozhlasu „Ježíškova vnoučata“ a s využitím znalostí potřeb klientů jsme pomohli při

plnění jejich přání (došlo k mnohým setkáním i získáním věcných darů důležitých pro aktivity klientů – králíkárna, akvárium, rádio, audioknihy, oblečení dle přání apod.)

- V roce 2019 jsme realizovali další kroky vedoucí ke zkvalitnění ubytovacího prostředí pro klienty a zkvalitnění zázemí pro aktivity a společné trávení volného času uživatelů služeb. Došlo k dovybavení dalších pokojů teleskopickými zástěnami se závěsy, což zajišťuje uživatelům služeb zachování soukromí a důstojnější prostředí v případě vícelůžkových pokojů.
- **Zvyšování kvality služeb jsme se věnovali i v oblasti zajištění nabídky smysluplných přirozených aktivit pro uživatele.** V DpS Plaveč byl realizován 3. ročník vzdělávání pro uživatele sociálních služeb prostřednictvím Univerzity třetího věku realizované Masarykovou univerzitou Brno, kdy jsme v rámci mezigenerační spolupráce zapojili do společného vzdělávání i předškoláky z místní Mateřské školy Plaveč.
- **Zajištění dalšího zvyšování kvality služeb pro uživatele DpS a DZR využitím dlouhodobé spolupráce s dobrovolníky z dobrovolnického centra ADRA Znojmo.** Na základě smlouvy, zde působí dobrovolníci DC ADRA, jako společníci především osamělých seniorů, se kterými tráví smysluplně volný čas. V roce 2019 byli evidováni v zařízení 4 dobrovolníci, kteří odpracovali celkem 177 hodin, přičemž proběhlo 116 návštěv.
- **Zaměření se na dostupnost poskytovaných sociálních služeb pro osoby nacházející se v nepříznivé sociální situaci** - V rámci optimálního naplňování maximální obložnosti, dochází k bezodkladným zahájením jednání sociálních pracovníků se zájemcem o službu a k vyhodnocení nepříznivé sociální situace na základě provedeného místního šetření. Stěžejním úkolem bylo dosažení obložnosti u pobytových sociálních služeb, blížící se 99% a to poskytnutím rychlé dostupnosti volné kapacity u pobytové služby pro žadatele, který se nachází v nepříznivé sociální situaci. Nabízíme podporu a zjišťujeme potřeby osob v rozsahu regionální karty sociálních služeb Jihomoravského kraje.
- **Zvyšování kvality služeb pro uživatele DZR a DPS zapojením do programu GOS – Bon Appetit („radost z jídla a stravování)** – Dlouhodobě se věnujeme programu Bon Appetit, v rámci kterého se v zařízení konají pravidelné měsíční porady s cílem dalšího zkvalitnění oblasti stravování uživatelů služeb (mj. došlo ke zmiňovanému vybudování zahradní kuchyně).
- **Maximální využití možností zvyšování příspěvku na péči jako zdroj pro financování** – V organizaci je nastaven efektivní systém, kdy v případě zahájení poskytování sociální služby novému uživateli, u kterého neodpovídá výše přiznaného příspěvku poskytované péči, sociální pracovníci bezodkladně reagují na tuto skutečnost formou okamžitého podání žádosti o navýšení. Rovněž takto činí v případě změny stavu, kdy se v průběhu služby zásadně zvýší míra poskytované péče.
- **Zvyšování kvality služeb pro uživatele DPS a DZR spoluprací a zapojením rodin v oblasti přímé péče, v oblasti finanční a v oblasti aktivit uživatelů a podpory kontaktu uživatelů s rodinami.**
  - Rodinní příslušníci i blízké osoby uživatelů služeb se mohou zapojit do péče v konkrétních oblastech, o čemž informujeme mj. na webových stránkách, kde máme

zveřejněna „Pravidla pro zapojení rodiny uživatele do péče“. Pro rodiny organizujeme, také společné informační schůzky. Rodinám je nabízena možnost doprovázet své blízké k lékaři na ošetření nebo vyšetření, což má jednak příznivý dopad na uživatele, které doprovází osoba blízká a rovněž má toto příznivý dopad na efektivní využití pracovní doby pracovníků v sociálních službách (kteří v tomto případě nedoprovází pouze jednotlivého uživatele k lékaři, ale zůstávají v zařízení a zajišťují poskytování služeb všem uživatelům dle potřeb).

***V roce 2019 bylo v zařízení realizováno množství kulturních a společenských akcí pořádaných pro uživatele služeb, rodinné příslušníky i veřejnost viz. níže:***

Dne 7. února 2019 se ve společenské místnosti konal již osmý ples seniorů, pořádaný pro uživatele sociálních služeb domov pro seniory a domov se zvláštním režimem. Na letošní ples jsme pozvali v rámci mezigeneračního propojování žáky Základní školy Višňové, kteří měli pro klienty připraveno krásné taneční vystoupení. Jednalo se zároveň o příležitost k příjemnému setkání rodinných příslušníků a blízkých osob s uživateli služeb i s personálem a vedoucími zaměstnanci organizace.

Dne 16. května 2019 se uskutečnilo pravidelné setkání rodinných příslušníků, přátel a blízkých osob uživatelů služeb s vedením domova. Při této příležitosti byly podány aktuální informace o službách a mimo jiné i „Pravidla pro zapojení rodiny uživatele do péče“. V průběhu a dále v závěru byli přítomní účastníci setkání dotazováni, zda mají další otázky k poskytování sociálních služeb. Z reakce přítomných zazněla spokojenost s poskytovanými službami.

Nejvýznamnější prezentací organizace v roce 2019 byl „Mezigenerační den“, který se konal 9. června v areálu zařízení. Setkání bylo pořádané pro uživatele služeb, jejich rodiny i blízké a také pro širokou veřejnost. Hlavním cílem bylo nabídnout veřejnosti, místním samosprávám, mateřským a základním školám možnost se potkat, vzájemně navázat užší kontakty se seniory a umožnit klientům zařízení setkat se s místní komunitou a společně prožít pěkný a aktivní den. Byl zde připraven pestrý kulturní program, který shlédlo více než 300 návštěvníků. V průběhu byly provedeny dvě organizované prohlídky zařízení. Událost byla prezentována v regionálním tisku, na webových stránkách a také formou pozvánek.

Dne 7. srpna 2019 byla v Domově pro seniory Plaveč uspořádána „Zahradní slavnost“, kde došlo k slavnostnímu otevření nově upraveného parku sloužícímu k aktivizaci uživatelů sociálních služeb.

Aktivně jsme se zapojili do realizace do 9. ročníku „Dne sociálních služeb aneb jeden svět pro všechny“, který pořádalo dne 4. září 2019 město Znojmo a Komunitní plánování sociálních služeb Znojemska ve spolupráci s poskytovateli sociálních služeb. Místem prezentace bylo Horní náměstí ve Znojmě v čase od 10:00 do 17:00 hodin. Domov pro seniory Plaveč zde prezentoval poskytování svých pobytových sociálních služeb. Součástí bylo i vystoupení uživatelů služeb společně s Dr. Petrem Veletou, který v DpS Plaveč působil jako konzultant v rámci projektu JMK – GOS v rámci taneční aktivity – metody EXDASE.

Dne 26. září 2019 se vedoucí sociální péče Bc. David Král aktivně zúčastnil X. Konference zdravotních sester a pracovníků v sociálních službách – Namasté care v České republice, organizované v DpS Strážnice. Prezentoval zde dobrou praxi v poskytování služeb DpS Plaveč ve své přednášce pod názvem: „Vytvoření sady kompenzačních pomůcek pro podporu v soběstačnosti (v oblastech stravování, pohybu, hygieny, komunikace a dalších běžných denních

činnostech) s cílem zkvalitnění individualizované péče u osob s demencí v pobytových zařízeních sociálních služeb“.

Asociace poskytovatelů sociálních služeb ČR a Ministerstvo práce a sociálních věcí vyhlásilo od 7. října do 13. října 2019 „Týden sociálních služeb ČR“. Domov pro seniory Plaveč se v této souvislosti zapojil dne 10. října 2019, kdy byl v čase od 14:00 do 17:00 hod., pro veřejnost připraven „Den otevřených dveří“.

Za podpory JMK jsme v roce 2019 realizovali pro uživatele služeb společně s Masarykovou univerzitou Brno „Univerzitu třetího věku“. V rámci mezigeneračního propojení jsme zapojili do společného vzdělávání i předškoláky z místní Mateřské školy Plaveč. Dne 24. října 2019 proběhlo slavnostní ukončení, které se konalo v rotundě v areálu parku zařízení. Každý účastník programu U3V, který splnil stanovené podmínky, se stal absolventem programu, a Masarykova univerzita mu vydala osvědčení. Přítomni byli zástupci Masarykovy univerzity Brno a rodiny uživatelů služeb.

Dne 2. listopadu 2019 se zúčastnil pan ředitel Ing. František Vybíral „Benefičního koncertu pro nadační fond Pomáháme Znojemsku, na který byl pozván. Koncert se konal v Městském divadle ve Znojmě. V rámci koncertu bylo představeno 6 subjektů, mezi něž bylo rozděleno celkem 260.000Kč. Jedním z obdarovaných byl i Domov pro seniory Plaveč, který obdržel účelově určený peněžitý dar ve výši 35.000Kč k zakoupení polohovacího křesla pro klienty zařízení. Událost byla prezentována v regionálním tisku.

Aktivně jsme se v roce 2019 zapojili do charitativního projektu Českého rozhlasu „Ježíškova vnoučata“, čímž jsme byli prezentováni i na webových stránkách Českého rozhlasu a v regionálním tisku. V rámci zapojení do tohoto projektu bylo individuálně zprostředkováno splnění 14-ti přání uživatelů služeb.

Celoročně probíhá prezentace organizace ve formě pravidelně aktualizovaných webových stránek zařízení. Internetové stránky slouží jako zdroj informací tak, aby měla široká veřejnost a především zájemci o sociální službu kompletní a aktuální informace o poskytovaných pobytových sociálních službách. Na těchto stránkách je umístěna ke shlédnutí i virtuální prohlídka zařízení. Dalším zdrojem informací je aktualizovaný „Informační leták Domova pro seniory Plaveč“, který je vytvořen v tištěné podobě. Informační letáky jsou využívány při prezentacích zařízení a jsou také zaslány na Městský úřad Znojmo - odbor sociálních věcí a zdravotnictví, dále na jednotlivé obecní úřady přilehlých obcí a také do Nemocnice Znojmo, Nemocnice Ivančice a Nemocnice Valtice.

Vážíme si dlouhodobé spolupráce s místními občany, OÚ Plaveč, MŠ Plaveč, Sokolem Plaveč, ZŠ Mikulovice, ZŠ Kravsko, ZŠ Únanov a s dobrovolníky DC ADRA Znojmo.



## HISTORIE

Domov se nachází v budově bývalého zámku a jeho dějiny sahají do dávné minulosti. Původně tu stál hrad, někdy nazývaný tvrz. Ve 13. století se tu mluví o vladcích z Plavče. Hrad plavečský byl kamenný, budovaný za krále Václava I.

Ve 13. století byla hradní osada Plaveč rozdělena na Dolní a Horní Plaveč. Každá z nich tvořila samostatné podhradí, náležející různým pánům. Dolní Plaveč byla zboží vladyků hradu, na jehož místě stojí dnešní zámek.



V roce 1791 koupil statek Plaveč Josef Widmann. V kupních smlouvách se již nemluví o tvrzi, nýbrž o zámku. Součástí zámku je rotunda. Pod ní byla v roce 1868 zbudována krypta, kde je pochováno sedm členů Widmannova rodu - posledních majitelů plavečského panství. Jako úplně poslední, byl v roce 1945 uložen do hrobky baron Vojtěch Widmann. Za panování Widmannů byl kolem zámku zbudován anglický park a Bažantnice. Po té byl zámek, převzat do národní sféry a přislíben Spolku katolických žen.



V roce 1950 jej však převzala charita a zřídila v něm ústav pro přestárlé a zmrzačené. Žilo tu kolem 100 chovanců, o které se staralo celkem 25 osob. Byly to převážně řádové sestry sv. Karla Boromejského. Z jejich iniciativy a jejich obětavé práce bylo přikročeno k stavební úpravě zámku. Vybudováním estetického prostředí, vzornou péčí a zapojením chovanců do různých prací, se dostal ústav mezi nejlepší v republice. V 70 letech sestry postupně odcházely a byly nahrazeny civilním personálem.

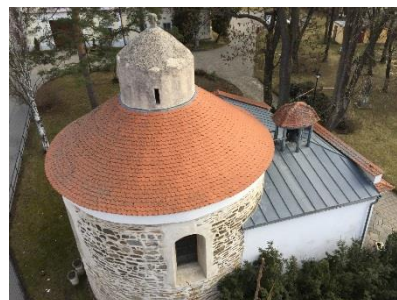


Od roku 2003 je zámek včetně ostatních budov a parku majetkem Jihomoravského kraje a je i nadále využíván jako Domov pro seniory.



## POPIS ZAŘÍZENÍ

Domov pro seniory Plaveč se nachází v údolí řeky Jevišovky, uprostřed obce Plaveč, která je vzdálená od okresního města Znojma pouhých 11 km. Zařízení se skládá z jedné hlavní a třech vedlejších budov, a to „Školky“, „Podzámčí“ a „Zátiší“. Všechny tyto objekty jsou zasazeny do rozlehlého parku, kde se nachází významná historická památka – rotunda zasvěcená Františku Xaverskému a Nanebevzetí Panny Marie. Jedná se o unikátní památku, postavenou v románském slohu, o níž se písemnosti zmiňují již v souvislosti s rokem 1234.



### **Budova Podzámčí – poskytovaná sociální služba „Domov pro seniory“**



Budova je bezbariérová a moderně vybavená po rekonstrukci od roku 2009. Skládá se z přízemí a jednoho patra. Jsou zde dvě společné jídelny s kuchyňkou, které jsou vybaveny lednicí a velkým televizorem. Uživatelé mají k dispozici výtah. Hygienické zařízení je součástí každého pokoje.

### **Hlavní budova – poskytovaná sociální služba „Domov se zvláštním režimem“**

Je bezbariérová po provedené celkové rekonstrukci v roce 2011. Skládá se z přízemí a dvou pater, které jsou propojeny výtahem. V přízemí se nachází kuchyň a prádelna, která zajišťuje praní, žehlení a drobné úpravy prádla pro všechny uživatele. Umístěna je zde také společenská místnost s knihovnou, velkým televizorem s DVD přehrávačem, počítačem s přístupem na internet a aktivizační dílna. Zde se konají různé aktivity a kulturní akce.



V I. patře se nachází velká jídelna s terasou, která slouží uživatelům nejen k odpočinku, ale i k setkávání s jejich blízkými. Jídelna je nově vybavena kuchyňskou linkou. Ve II. patře je k dispozici pro klienty i návštěvníky posezení v „Zámecké kavárně“ s nově vybudovanou kuchyňskou linkou.

Pokoje uživatelů jsou vybaveny standardně. Každé podlaží má společné moderní sociální zařízení, které plně zajišťuje soukromí a komfort uživatelů.

## **Budova Školka – poskytovaná sociální služba „Domov se zvláštním režimem“**



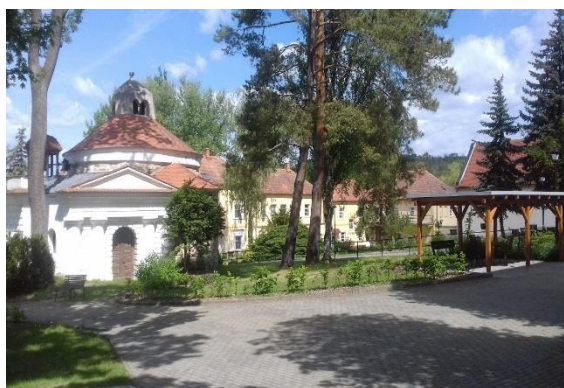
Budova je též bezbariérová po provedené stavební úpravě v roce 2010. Jedná se o přízemní objekt, který se nachází v areálu zámeckého parku. Uživatelé zde společně využívají moderní sociální zařízení, jídelnu, kuchyňku i zahradní altánek s příjemným venkovním posezením. Další stavební úpravy proběhly v roce 2015, kdy došlo k výměně všech oken, vstupních dveří a opravě podlahy jídelny. Budova byla celkově vybavena novým nábytkem.

Zvláštní pozornost je věnována zvyšování bezpečnosti poskytované sociální služby a ochraně soukromí uživatelů. Ve všech objektech má každý pokoj vlastní moderní signalizační a komunikační zařízení, které umožňuje okamžitou komunikaci s klientem a zjištění jeho potřeb.

Pokoje jsou u obou služeb vybaveny standardně. Každý uživatel má na pokoji k dispozici polohovací lůžko, uzamykatelné noční stolky, skříň, poličky a židle. Součástí jednotlivých pokojů je umyvadlo s teplou vodou. Dále jsou využívány zástěny, které slouží k větší intimitě uživatelů. Uživatel si může pokoj vybavit i vlastním drobným zařízením v souladu s vnitřní normou poskytovatele.

Poskytovatel zabezpečuje uživatelům úklid pokojů a jeho rozsah je uveden v Provozním řádu. Dále zajišťuje praní a žehlení osobního a ložního prádla včetně drobných oprav.

Uživatelé mají možnost využívat všechny společné prostory v budovách a také se procházet v příjemném prostředí zámeckého parku, ve kterém jsou vhodně vybudována místa k posezení. V parku je nainstalováno nové osvětlení v podobě luceren. Chodníky jsou po rekonstrukci bezbariérové a jsou již vydlážděny v celém areálu včetně nově vybudovaného posezení u jezírka a prostoru před Hlavní budovou. V roce 2013 byla v areálu domova nově vybudována kanalizace a v návaznosti na to byly opraveny i další místní komunikace. V roce 2019 došlo k výrazné úpravě ve vztahu k zajištění bezpečného pohybu uživatelů služeb a možnosti rozšíření nabídky přirozených aktivit s využitím nově vybudovaného „Zahradního domku“ s kuchyní a bezbariérovým WC.



# POSLÁNÍ, CÍLE A ZÁSADY POSKYTOVATELE SOCIÁLNÍCH SLUŽEB

**Domov pro seniory Plaveč, příspěvková organizace, jejímž zřizovatelem je Jihomoravský kraj, činí zveřejněním níže uvedených základních prohlášení (poslání, cíle, zásady a okruhu osob) vlastní veřejný závazek.**

## DOMOV PRO SENIORY

### POSLÁNÍ

Posláním pobytové služby Domov pro seniory v Plavči, je poskytnout osobám, které mají sníženou soběstačnost z důvodu věku a zdravotního stavu, dle jejich individuálních potřeb, pravidelnou péči a pomoc, zachovávající lidskou důstojnost, vedoucí k aktivní podpoře samostatnosti a motivaci k činnostem a sociálním kontaktům, vždy v zájmu osob v náležité kvalitě služeb při dodržování lidských práv a základních svobod takovým způsobem, aby mohli uživatelé služeb s důvěrou žít v bezpečném a důstojném prostředí, které již nemůže být zajištěno v jejich původní domácnosti.

### CÍLE

Cílem je zajistit uživatelům služby, dle jejich individuálních potřeb, důstojné a bezpečné prožití života ve stáří, při zachování jejich zvyklostí, vycházejících z individuálních životních příběhů, podporou přirozených aktivit a individuálním zajištěním podpory udržení soběstačnosti v oblasti stravování, hygieny, osobní péče, ošetrovatelské a zdravotní péče, kontaktu se společenským prostředím a rodinou, orientace v Domově, pomoci v oblasti osobních práv, svobod a uplatňování vlastní vůle a to s podporou a pomocí odborně vzdělaného personálu. Poskytnout rychlou dostupnost u volné kapacity pobytové služby Domova pro seniory žadatelé, který se nachází v nepříznivé sociální situaci.

### ZÁSADY

Zaměstnanci jsou povinni znát a respektovat tyto zásady poskytování sociální služby:

**Důstojnost** – Vytváříme podmínky pro důstojné prožití života ve stáří především respektováním individuality každého uživatele služeb, přičemž dbáme na zachování lidských práv, svobod a soukromí uživatelů služeb. Dodržujeme zásady vzájemného slušného společenského chování.

**Individuální přístup** – Dbáme na respektování individuálních osobních potřeb a přání uživatelů služeb a to s ohledem na zachování jejich zvyklostí, vycházejících i z individuálních životních příběhů.

**Podpora samostatnosti** – Poskytujeme péči a pomoc vycházející z individuálně určených potřeb uživatelů takovým způsobem, aby byl uživatel služby aktivně podporován k samostatnosti. Naše podpora a péče začíná tam, kde individuálně končí síly a možnosti

seniora. Dle individuálních potřeb uživatele se nácvikem běžných činností snažíme o jeho návrat k samostatnosti, případně k zachování a udržení jeho schopností a sociálních kontaktů.

**Dodržování lidských práv a základních svobod** – Sociální služby poskytujeme kvalitně, v zájmu uživatelů a vždy takovým způsobem, při kterém důsledně dodržujeme lidská práva a základní svobody osob.

**Bezpečí** – Individuálně zde vytváříme uživatelům takové prostředí, které se v rámci možností přiblíží domácímu a to především podporou uživatelů v tom, aby měli na pokojích osobní věci ze svého původního domova, ke kterým mají vztah, aby byla pro ně poskytovaná služba bezpečná a také, aby se zde i oni cítili bezpečně, aktuálně přizpůsobujeme prostředí Domova (bezbariérovost apod.). Dále podporujeme a pomáháme uživatelům v oblasti orientace v zařízení, např. umístěním orientačních tabulí a nápisů.

**Respektování soukromí** – Dbáme na dodržování respektu k soukromí uživatelů služeb a to jak k osobním věcem, kdy s nimi manipulujeme vždy se souhlasem uživatele, tak k respektování soukromého prostoru uživatelů na pokojích, kdy vstupujeme se souhlasem uživatele a dále dbáme na zachování mlčenlivosti o všech citlivých a osobních informacích. Uživatelé mají možnost si uzamykat své pokoje, osobní věci na pokojích i budovu sociální služby domov pro seniory.

**Rozvíjení a zachování důvěry** – Poskytujeme péči a pomoc takovým způsobem, aby byla ve vztahu mezi zaměstnancem a uživatelem služby aktivně rozvíjena a zachována vzájemná důvěra. V komunikaci vždy volíme vlídný lidský přístup. Zachováváme vzájemnou rovnost s tím, že uživatel služby a pracovník jsou rovnocenní partneři, tj. že se zaměstnanec žádným způsobem nepovyšuje nad uživatele a uživatele nikterak neponižuje.

### CÍLOVÁ SKUPINA (okruh osob, kterým je služba určena):

- osoby ve věku 65 let a více se sníženou soběstačností zejména z důvodu věku a chronického onemocnění, jejichž situace vyžaduje pravidelnou pomoc jiné fyzické osoby, pokud již tato pomoc nemůže být zajištěna v jejich původní domácnosti

### SLUŽBA NENÍ URČENA PRO:

- osoby mladší 65 let
- osoby, u kterých lze adekvátní péči zajistit jiným typem sociální služby
- pokud je toto diagnostikováno lékařem:
  - osoby, jejichž zdravotní stav vyžaduje poskytnutí ústavní péče ve zdravotnickém zařízení
  - osoby, jejichž chování by z důvodu duševní poruchy závažným způsobem narušovalo kolektivní soužití
  - osoby, které nejsou způsobilé k pobytu v zařízení sociálních služeb z důvodu akutní infekční nemoc



## DOMOV SE ZVLÁŠTNÍM REŽIMEM

### POSLÁNÍ

Posláním pobytové služby Domova se zvláštním režimem v Plavči, je poskytnout osobám, které mají sníženou soběstačnost z důvodu chronického duševního onemocnění a osobám se stařeckou, Alzheimerovou demencí a ostatními typy demencí, dle jejich individuálních potřeb, pravidelnou péči a pomoc, zachovávající lidskou důstojnost, vedoucí k aktivní podpoře samostatnosti a motivaci k činnostem a sociálním kontaktům, vždy v zájmu osob v náležitě kvalitě služeb při dodržování lidských práv a základních svobod takovým způsobem, aby mohli uživatelé služeb s důvěrou žít v bezpečném a důstojném prostředí, které již nemůže být zajištěno v jejich původní domácnosti.

### CÍLE

Zajistit uživatelům služby, dle jejich individuálních potřeb, důstojné a bezpečné prožití života ve stáří, při zachování jejich zvyklostí, vycházejících z individuálních životních příběhů, podporou přirozených aktivit a individuálním zajištěním podpory udržení soběstačnosti v oblasti stravování, hygieny, osobní péče, ošetrovatelské a zdravotní péče, kontaktu se společenským prostředím a rodinou, orientace v Domově, pomoci v oblasti osobních práv, svobod a uplatňování vlastní vůle a to s podporou a pomocí odborně vzdělaného personálu. Poskytnout rychlou dostupnost u volné kapacity pobytové služby Domova se zvláštním režimem žadateli, který se nachází v nepříznivé sociální situaci.

### ZÁSADY

Zaměstnanci jsou povinni znát a respektovat tyto zásady poskytování sociální služby:

**Důstojnost** – Vytváříme podmínky pro důstojné prožití života ve stáří především respektováním individuality každého uživatele služeb, přičemž dbáme na zachovávání lidských práv, svobod a soukromí uživatelů služeb. Dodržujeme zásady vzájemného slušného společenského chování.

**Individuální přístup** – Dbáme na respektování individuálních osobních potřeb a přání uživatelů služeb a to s ohledem na zachování jejich zvyklostí, vycházejících i z individuálních životních příběhů.

**Podpora samostatnosti** – Poskytujeme péči a pomoc vycházející z individuálně určených potřeb uživatelů takovým způsobem, aby byl uživatel služby aktivně podporován k samostatnosti. Naše podpora a péče začíná tam, kde individuálně končí síly a možnosti seniora. Dle individuálních potřeb uživatele se nácvikem běžných činností snažíme o jeho návrat k samostatnosti, případně k zachování a udržení jeho schopností a sociálních kontaktů.

**Dodržování lidských práv a základních svobod** – Sociální služby poskytujeme kvalitně, v zájmu uživatelů a vždy takovým způsobem, při kterém důsledně dodržujeme lidská práva a základní svobody osob.

**Bezpečí** – Především s ohledem na uživatele, kteří nejsou orientovaní v čase, prostoru a osobách vytváříme takové podmínky, aby byla pro ně poskytovaná služba bezpečná a také, aby se zde i oni cítili bezpečně. Individuálně zde vytváříme uživateli takové prostředí, které se v rámci možností přiblíží domácímu a to především podporou uživatele v tom, aby měl na pokoji osobní věci ze svého původního domova, ke kterým má vztah. Dále podporujeme a pomáháme uživatelům v oblasti orientace v zařízení např. umístěním symbolů na vstupních dveřích pokojů a chodbách.

**Respektování soukromí** – Dbáme na dodržování respektu k soukromí uživatelů služeb a to jak k osobním věcem, kdy s nimi manipulujeme vždy se souhlasem uživatele, tak k respektování soukromého prostoru uživatelů na pokojích, kdy vstupujeme se souhlasem uživatele a dále dbáme na zachování mlčenlivosti o všech citlivých a osobních informacích.



**Rozvíjení a zachování důvěry** – Poskytujeme péči a pomoc takovým způsobem, aby byla ve vztahu mezi zaměstnancem a uživatelem služby aktivně rozvíjena a zachována vzájemná důvěra. V komunikaci vždy volíme vlídný lidský přístup. Zachováváme vzájemnou rovnost s tím, že uživatel služby a pracovník jsou rovnocenní partneři, tj. že se zaměstnanec žádným způsobem nepovyšuje nad uživatele a uživatele nikterak neponižuje.

### **CÍLOVÁ SKUPINA (okruh osob, kterým je služba určena):**

Osoby ve věku 65 let a více se sníženou soběstačností z důvodu chronického duševního onemocnění, nebo z důvodu stařecké Alzheimerovy demence a ostatních typů demencí, které mají sníženou soběstačnost z důvodů těchto onemocnění, jejichž situace vyžaduje pravidelnou pomoc jiné fyzické osoby, pokud již tato pomoc nemůže být zajištěna v jejich původní domácnosti.

### **SLUŽBA NENÍ URČENA PRO:**

- osoby mladší 65 let
- osoby, u kterých lze adekvátní péči zajistit jiným typem sociální služby
- pokud je toto diagnostikováno lékařem:

- osoby, jejichž zdravotní stav vyžaduje poskytnutí ústavní péče ve zdravotnickém zařízení
- osoby, které nejsou způsobilé k pobytu v zařízení sociálních služeb z důvodu akutní infekční nemoci

V rámci průběžné kontroly a hodnocení, zda je způsob poskytování sociální služby v souladu s definovaným posláním, cíli a zásadami sociální služby a osobními cíli jednotlivých osob (viz. Standard kvality sociálních služeb č. 15), jsou organizovány porady skupiny pro tvorbu standardů a rozvoj organizace a to zpravidla každý třetí čtvrtek v měsíci ve složení: ředitel, vedoucí ekonomického a provozního úseku, vedoucí sociální péče, vedoucí zdravotní péče, sociální pracovníci, PSS – pro výchovnou nepedagogickou činnost, vedoucí stravování a případně další pozvané osoby. V rámci porady této multidisciplinární skupiny jsou stanoveny krátkodobé cíle na daný rok případně i cíle dlouhodobé, s tím, že jsou následující rok v měsíci lednu vyhodnoceny a jsou stanoveny nové krátkodobé, případně i dlouhodobé cíle.

*„Vycházíme z přesvědčení, že důstojný lidský život v jakékoliv podobě je vzácným darem, kterého je nutné si ctít, vážit si ho a chránit ho.“*



## POSKYTOVANÉ SOCIÁLNÍ SLUŽBY

Domov pro seniory Plaveč, příspěvková organizace je zařízením sociální péče, poskytující pobytové sociální služby Domov pro seniory a Domov se zvláštním režimem.

Služby obsahují tyto základní činnosti:

1. poskytnutí ubytování
2. poskytnutí stravy
3. pomoc při osobní hygieně nebo poskytnutí podmínek pro osobní hygienu
4. pomoc při zvládnání běžných úkonů péče o vlastní osobu
5. zprostředkování kontaktu se společenským prostředím
6. sociálně terapeutické činnosti
7. aktivizační činnosti
8. pomoc při uplatňování práv, oprávněných zájmů a při obstarávání osobních záležitostí

### **UBYTOVÁNÍ**

V roce 2019 poskytoval Domov pro seniory Plaveč dvě pobytové služby celkem 73 uživatelům. Sociální službu „Domov pro seniory“ využívalo 12 uživatelů a sociální služba „Domov se zvláštním režimem“ byla určena 61 uživatelům.

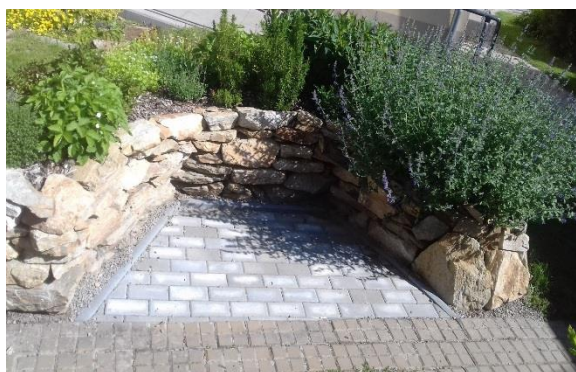
Sociální služby jsou poskytovány ve třech budovách a to:

- *Budova Podzámčí* – sociální služba „Domov pro seniory“ – kapacita je zde pro 12 uživatelů – 2 jednolůžkové pokoje a 5 dvoulůžkových pokojů.
- *Hlavní budova* – sociální služba „Domov se zvláštním režimem“ – kapacita je zde pro 52 uživatelů – 16 dvoulůžkových pokojů, 4 třílůžkové pokoje a 2 čtyřlůžkové pokoje.
- *Budova Školka* – sociální služba „Domov se zvláštním režimem“ – kapacita je zde pro 9 uživatelů – 7 jednolůžkových a 1 dvoulůžkový pokoj.

### **Sociální služba - Domov pro seniory**

K 31. 12. 2019 využívalo sociální službu „Domov pro seniory“ celkem 12 uživatelů (9 žen a 3 muži). Průměrná obloženost za tuto sociální službu v roce 2019 byla 99,7 %. Za sledované období ukončili pobyt 4 uživatelé (1 žena a 3 muži) z toho 2 z důvodu změny poskytované sociální služby a 2 z důvodu úmrtí. Přijati byli 4 uživatelé (1 žena a 3 muži). Průměrný věk uživatelů v roce 2019 byl 84,7 let.

K 31. 12. 2019 bylo evidováno celkem 7 žadatelů, se kterými jsme nemohli uzavřít smlouvu, jelikož jsme neměli dostatečnou kapacitu k poskytnutí sociální služby domov pro seniory.





### K ubytování bylo poskytnuto:

2 jednolůžkové pokoje

5 dvoulůžkových pokojů

Rozpis úhrad za ubytování od 1. 1. 2019

Úhrada za ubytování v budově Podzámčí (Domov pro seniory)

Pokoj	Úhrada denní	Úhrada měsíční (Průměrný počet dní v měsíci 30,42)
1 lůžkový	204 Kč	6.206 Kč
2 lůžkový	194 Kč	5.902 Kč

Sazebník úhrad za ubytování od uživatelů byl změněn s účinností od 1. 1. 2019 a to navýšením oproti roku 2018 za 1 lůžkový pokoj o 457 Kč za měsíc, tj. o 15 Kč za den a za 2 lůžkový pokoj o 457 Kč za měsíc, tj. také o 15 Kč za den.

### Sociální služba - Domov se zvláštním režimem

K 31. 12. 2019 využívalo sociální službu „Domov se zvláštním režimem“ celkem 60 osob (46 žen a 14 mužů). Průměrná obloženost za poskytovanou službu v roce 2019 byla 99,02 %. Za sledované období ukončilo pobyt 17 uživatelů (11 žen a 6 mužů) z důvodu úmrtí. Přijato bylo 16 uživatelů (9 žen a 7 mužů). Průměrný věk uživatelů ve sledovaném období byl 84,1 let.

K 31. 12. 2019 bylo evidováno celkem 20 žadatelů, se kterými jsme nemohli uzavřít smlouvu, jelikož jsme neměli dostatečnou kapacitu k poskytnutí sociální služby domov pro seniory.

Přehled žadatelů o sociální službu je pravidelně aktualizován a to vždy po rozhodnutí komise. Komise se skládá z ředitele, vedoucího sociální péče, vedoucí zdravotní péče a sociálních pracovníků. Sdělení o přijetí žádosti o sociální službu a o zařazení do přehledu žadatelů je po jednání komise oznámeno žadateli písemnou formou.

### K ubytování bylo poskytnuto:

- 7 jednolůžkových pokojů
- 17 dvoulůžkových pokojů
- 4 třílůžkové pokoje
- 2 čtyřlůžkové pokoje



### Rozpis úhrad za ubytování od 1. 1. 2019

Úhrada za ubytování v budově Školka (Domov se zvláštním režimem)

Pokoj	Úhrada denní	Úhrada měsíční (Průměrný počet dní v měsíci 30,42)
1 lůžkový	194 Kč	5.902 Kč
2 lůžkový	184 Kč	5.598 Kč

## Úhrada za ubytování v Hlavní budově (Domov se zvláštním režimem)

Pokoj	Úhrada denní	Úhrada měsíční (Průměrný počet dní v měsíci 30,42)
2 lůžkový	184 Kč	5.598 Kč
3-4 lůžkový	169 Kč	5.141 Kč

Sazebník úhrad za ubytování od uživatelů byl změněn s účinností od 1. 1. 2019 a to navýšením oproti roku 2018 za 1 lůžkový pokoj o 457 Kč za měsíc, tj. o 15 Kč za den, za 2 lůžkový pokoj o 457 Kč za měsíc, tj. o 15 Kč za den a za 3-4 lůžkový pokoj o 457 Kč za měsíc, tj. o 15 Kč za den.

## STRAVOVÁNÍ

Uživatelům se podává snídaně s přesnídávkou, oběd, odpolední svačina a večeře. Je možnost výběru ze tří druhů diet – šetřící, racionální a diabetické. Celý den mají uživatelé k dispozici čaj, samoobslužný přístroj s kvalitní pitnou vodou, automat na kávu a jiné teplé nápoje. Strava se podává ve společných jídelnách a individuálně na pokojích, většinou ze zdravotních důvodů.



Má-li uživatel problémy s kousáním nebo polykáním veškerou stravu je možné mechanicky upravit a podat ji uživateli v mleté nebo mixované formě. Dietní stravu doporučí lékař. Uživatel si může na vlastní žádost vybrat druh stravy. V takovém případě je uživatel zcela zodpovědný za případné zdravotní komplikace, které by následkem toho mohly vzniknout.

Při jídle dbá personál na dodržování etiky a zásad společného stolování a především individuální přání uživatelů. Příjemně strávený čas u jídla je také společenskou událostí. Strava se vaří na základě předem zveřejněného jídelního lístku. Uživatelé mají možnost výběru stravy ze 2 jídel. Týdenní jídelní lístek sestavuje hlavní kuchařka společně s vedoucí stravovacího úseku. Je sestavován dle zásad zdravé výživy a také jsou respektovány přání strávnicků.

V zařízení je zřízena stravovací komise, která se zaměřuje především na různorodost a kvalitu stravy pro uživatele a úroveň jejich stravování.

Uživatelé mohou vyjadřovat své připomínky ke kvalitě, složení a způsobu podávání stravy ústně přímo ve stravovací komisi, u obsluhujícího personálu, u vedoucí stravování nebo písemně prostřednictvím schránek důvěry.

V rámci projektu GOS – Gerontologické a organizační supervize příspěvkových organizací sociálních služeb v oblasti péče o seniory jsme zapojeni do programu „Bon Appetit“, jehož hlavním cílem je celkový rozvoj kvality služby z pohledu společného stravování a stolování.

### Rozpis úhrad za stravu od 1. 1. 2019

Číslo diety	Úhrada denní	Úhrada měsíční (průměrný počet dnů v měsíci 30,42)
<b>2, 3, 9</b>	170 Kč	5.171 Kč

Vysvětlivky:

2 - dieta šetřící

3 - dieta racionální

9 - dieta diabetická

### Kalkulace stravy na 1 den:

dieta č. 2, 3, 9	potravinové náklady	režijní náklady	celkem
snídaně	29 Kč	21Kč	50 Kč
oběd	33 Kč	31 Kč	64 Kč
svačinka odpolední	11 Kč	3 Kč	14 Kč
Večeře	19 Kč	23 Kč	42 Kč
<b>C e l k e m</b>	<b>92 Kč</b>	<b>78 Kč</b>	<b>170 Kč</b>

Sazebník úhrad za stravu byl změněn s účinností od 1. 1. 2019 a to navýšením oproti roku 2018 o 425,- Kč za měsíc, o 14 Kč za den.



## Zdravotní péče

je zajišťována návštěvní službou:

**- praktický lékař** - MUDr. Petr Urbanovský

Do zařízení dochází pravidelně každé úterý, kdy provádí kontrolní návštěvy a preventivní prohlídky u klientů. Během celého týdne, v kterýkoliv pracovní den je možnost telefonické konzultace a domluvit případnou návštěvu klienta.

**- psychiatr** - MUDr. Drahomíra Schneiderová

Do zařízení přijíždí na návštěvní službu jedenkrát za čtrnáct dní zpravidla v pátek. V ostatní dny je možnost se s ní spojit rovněž telefonicky a domluvit případnou návštěvu klienta.

**- diabetolog** - MUDr. Havelková Jana

Provádí pravidelné kontroly u klientů, kteří mají Dg. diabetes mellitus. Zpravidla jedenkrát za tři měsíce.

Smluvní lékaři předepisují našim klientům léky na základě akutních a kontrolních vyšetření, preventivních prohlídek a návštěv klientů.

Výše uvedení lékaři zároveň indikují potřebnou zdravotní péči, která je realizována všeobecnými sestrami. Indikovaná péče je následně účtována zdravotním pojišťovám. Výkony, které nejsou hrazeny ze zdravotního pojištění, ale jsou z hlediska zdravotního stavu klienta odůvodněny (např. podávání léků per os, měření glykemie, polohování apod.) všeobecná sestra na základě ordinace lékaře provádí. Tato péče není hrazena z prostředků zdravotních pojišťoven.

Mezi standardní výkony prováděné všeobecnou sestrou patří: podávání léků (v jakékoli podobě), péče o ránu, odběry biologického materiálu, měření TK+P, péče o stomie, péče o permanentní katétr, péče o PEG, překlady klientů do zdravotnických zařízení, edukace klientů, polohování apod. Všeobecné sestry poskytují ošetrovatelskou péči, jejímž účelem je udržení, podpora a navrácení zdraví a uspokojování biologických, psychických a sociálních potřeb změněných nebo vzniklých v souvislosti s poruchou zdravotního stavu, rozvoj, zachování nebo navrácení k soběstačnosti. Součástí ošetrovatelské péče je i péče o nevléčitelně nemocné a zajištění poskytování obecné paliativní péče.

Paliativní péče je komplexní, aktivní a na kvalitu života orientovaná péče poskytovaná klientovi, který trpí nevléčitelnou chorobou v pokročilém nebo terminálním stádiu. Cílem paliativní péče je zmírnit bolest a další tělesná a duševní strádání, zachovat klientovu důstojnost a poskytnout podporu jeho blízkým.

V našem zařízení není požadována žádná finanční spoluúčast klienta.

K odborným vyšetřením jsou naši klienti objednávaní na neurologickou, urologickou, chirurgickou, gynekologickou, interní, oční, ortopedickou, proktologickou, plicní, nefrologickou, ORL, traumatologickou, kožní, revmatologickou, hematologickou, onkologickou, zubní a rehabilitační ambulanci. Klienti našeho zařízení rovněž dojíždí na vyšetření do Brna, převážně do kardio poradny a onkologii.

Lékaře specialisty navštěvují klienti na základě doporučení praktického lékaře. Příkaz ke zdravotnímu transportu vystavuje lékař. O případném doprovodu klienta na vyšetření do zdravotnického zařízení a lékařům specialistům rozhoduje lékař, který vyšetření nebo ošetření doporučil.

## AKTIVIZAČNÍ ČINNOST

Domov pro seniory Plaveč zajišťuje uživatelům služeb:

a) aktivizační činnosti:

- pomoc při obnovení nebo upevnění kontaktu s přirozeným sociálním prostředím,
- nácvik a upevňování motorických, psychických a sociálních schopností a dovedností

b) sociálně terapeutické činnosti:

- socioterapeutické činnosti, jejichž poskytování vede k rozvoji nebo udržení osobních a sociálních schopností a dovedností podporujících sociální začleňování osob



Součástí individuálního plánování poskytování sociálních služeb u uživatelů je vytvoření plánu aktivizačních činností.

Prioritou při výběru vhodných aktivit pro uživatele sociálních služeb je individuální podpora přirozených aktivit vycházející z přání, potřeb a cílů uživatelů a možností poskytovatele služeb. Aktivizačními pracovníky a klíčovými pracovníky společně s uživateli služeb jsou stanoveny oblasti, ve kterých uživatelům poskytují aktivním nácvikem podporu při udržení soběstačnosti s cílem udržení, nebo znovu obnovení schopností a to za metodické podpory sociálních pracovníků. Uživatelům je dále nabízena možnost účastnit se různých kulturních a společenských akcí.

V zařízení je organizováno i vzdělávání pro uživatele sociálních služeb a to prostřednictvím Univerzity třetího věku realizované Masarykovou univerzitou Brno.

Za volnočasové aktivity s uživateli zodpovídají pracovníci v sociálních službách pro výchovnou nepedagogickou činnost (aktivizační pracovníci).

**U sociální služby domov se zvláštním režimem je nabídka aktivit přizpůsobena možnostem a potřebám osob s demencí:**

**a) PRO UŽIVATELE S LEHKOU DEMENCÍ (P-PA-IA 1)**

- ❖ trénink kognitivních funkcí
- ❖ podpora zdraví – procházky v parku zařízení (podpora uživatelů služeb při pohybu), aktivita vaření a pečení (podpora při přípravě zdravé a chutné stravy)

**b) PRO UŽIVATELE SE STĚDNĚ TĚŽKOU DEMENCÍ (P-PA-IA 2)**

- ❖ podpora soběstačnosti při hygieně, včetně režimové podpory kontinence, samostatné oblékání, podpora soběstačnosti při jídle, stolování, pomoc při prostírání a úpravě stolu, příprava kávy, umytí hrnečku, uklizení drobného nádobí na jeho místo a podobně.
- ❖ zapojení do smysluplného denního programu - programované aktivity

**III. PRO UŽIVATELE S TĚŽKOU DEMENCÍ (P-PA-IA 3)**

- ❖ péče a asistence při sebeobslužných aktivitách, kterých jsou ještě schopni
- ❖ zapojení do denních aktivit dle stavu i pouhou přítomností

**V roce 2019 byly uživatelům nabízeny tyto aktivizační činnosti:**

**BĚŽNÉ KAŽDODENNÍ SEBEOBSLUŽNÉ AKTIVITY**

- Podpora soběstačnosti při hygieně (individuální aktivita)
- Podpora samostatného oblékání (individuální aktivita)
- Podpora soběstačnosti při jídle (individuální aktivita)
- Stolování, pomoc při prostírání a úpravě stolu (individuální aktivita)
- Příprava kávy, umytí hrnečku, uklizení drobného nádobí na jeho místo (individuální aktivita)

**POHYBOVÉ AKTIVITY**

- Pomoc při procházkách v areálu DpS (individuální aktivita)
- Pomoc při pohybu a chůzi na oddělení (individuální aktivita)
- Pomoc při pohybové aktivitě na lůžku (individuální aktivita) – při přemístění z lůžka do křesla a zpět
- Zajištění pomoci při chůzi pomocí pomůcek (individuální aktivita)
- Dechová cvičení (individuální aktivita)

**TRÉNINK KOGNITIVNÍCH FUNKCÍ**

- Kognitivní trénink za pomoci speciální sady pomůcek (individuální aktivita)
- Vytvoření tzv. vzpomínkové krabice (kuffíku) k aktivitám vzpomínání (individuální aktivita)

**ZÁJMOVÉ AKTIVITY**

- Zahrádkářství - bylinkářství (individuální i skupinová aktivita)
- Péče o domácí zvíře - králíkářství (individuální i skupinová aktivita)
- Kontakt se psem – canisterapie (individuální i skupinová aktivita)
- Společné čtení z denního tisku (skupinová aktivita)
- Taneční aktivita – MOTÝLEK (skupinová aktivita)

- Hudební a pěvecká aktivita (skupinová aktivita)
- Ruční práce (skupinová aktivita)
- Společenské hry (skupinová aktivita)
- Využívání Internetu (individuální aktivita)
- Využívání knihovny (individuální aktivita)
- Luštění křížovek (individuální i skupinová aktivita)
- Malování (individuální i skupinová aktivita)
- Pohybové cvičení (individuální i skupinová aktivita)
- Relaxační cvičení s hudbou (individuální i skupinová aktivita)
- Vaření, pečení (individuální i skupinová aktivita)
- Tematické rozhovory (individuální i skupinová aktivita)
- Poslech audioknih apod.



### **SPOLEČENSKÉ AKTIVITY**

- Posezení v kavárně (skupinová aktivita)
- Společná oslava narozenin (skupinová aktivita)
- Hudební a pěvecká aktivita (skupinová aktivita)
- Společenské aktivity dle nabídky pro daný kalendářní rok
- Společné vzpomínání (skupinová aktivita)
- Kontakt s dobrovolníkem (individuální i skupinová aktivita)

### **DUCHOVNÍ AKTIVITY**

- Mše svatá (skupinová aktivita)
- Přímý přenos Mše svaté z kaple na pokoj (individuální aktivita)

### **JINÉ AKTIVITY**

- Bazální stimulace (individuální aktivita)
- Procvičování jemné motoriky (individuální aktivita)



Uživatelé služeb podporujeme ve společném trávení volného času. Klienti mají dále možnost účastnit se pravidelných oslav jubilantů, které se konají jedenkrát za měsíc. Do zařízení dochází i dobrovolníci DC ADRA Znojmo, kteří zde působí především jako společníci osamělých seniorů. Na základě individuálních potřeb uživatelů je zprostředkována i duchovní služba s návštěvami faráře na pokojích. Mše svaté jsou pro uživatele, kteří se jich nemohou osobně zúčastnit, vysílány přímým přenosem na jednotlivé pokoje.

Každoročně je zpracován pro potřeby uživatelů služeb plán společenských a kulturních akcí

## **Přehled kulturních a společenských akcí konaných v roce 2019:**

➤	17. 1. 2019	Slavnostní zahájení aktivity „pečení a vaření“
➤	7. 2. 2019	8.ples seniorů
➤	5. 3. 2019	Masopustní rej
➤	20. 3. 2019	Hudební dopoledne
➤	29. 3. 2019	Velikonoční vyrábění společně s MŠ Plaveč
➤	30. 4. 2019	Lidový zvyk – Pálení čarodějnic
➤	10. 5. 2019	Oslava Dne matek společně s MŠ Plaveč a ZŠ Kravsko
➤	23. 5. 2019	Kejklířské vystoupení s účastí dětí z MŠ Plaveč
➤	9. 6. 2019	Mezigenerační den v Domově pro seniory Plaveč, p. o.
➤	23. 7. 2019	Účast uživatelů na „Dni plném pohybu“ v DpS Skalice
➤	7. 8. 2019	Zahradní slavnost spojená s otevřením zahradního domku
➤	21.8. 2019	Sportovní den
➤	4. 9. 2019	Účast uživatelů na „Dni sociálních služeb“ ve Znojmě
➤	11. 9. 2019	Společné podzimní aktivity s dětmi z MŠ Plaveč
➤	12. 9. 2019	Zahájení Univerzity třetího věku v DpS Plaveč
➤	25. 9. 2019	Vystoupení Našich sousedů z Chvalovic
➤	17.10. 2019	Univerzita třetího věku s předškoláky z MŠ Plaveč
➤	24. 10. 2019	Slavnostní zakončení Univerzity třetího věku v DpS Plaveč
➤	8. 11. 2019	Pečení svatebních buchtíček s učni SOŠ a SOU Znojmo
➤	29. 11. 2019	Společné rozsvícení vánočního stromu
➤	5. 12. 2019	Mikulášská nadílka
➤	10. 12. 2019	Předvánoční vystoupení žáků ZŠ Kravsko
➤	11. 12. 2019	Předvánoční vystoupení žáků ZŠ Mikulovice a dětí MŠ Plaveč
➤	20. 12. 2019	Vánoční mše svatá





**PERSONÁLNÍ ZAJIŠTĚNÍ****POČET PRACOVNÍKŮ**

<b>1) Statutární zástupce:</b>		
ředitel		1
<b>2) Zdravotní péče:</b>		
vedoucí zdravotní péče		1
všeobecná sestra		7
<b>3) Sociální péče:</b>		
vedoucí sociální péče		1
sociální pracovníci		2
pracovníci v sociálních službách		24
pracovnice v sociálních službách –vých. činnost		2
<b>4) Úsek ekonomicko-provozní:</b>		
ekonom-účetní		1
mzdová účetní, personální		1
vedoucí stravování		1
údržbář		2
uklízečka		4
pradlena		3
<b>5) Úsek stravovací:</b>		
vedoucí kuchařka		1
kuchařka		5
<b>Celkem k 31. 12. 2019</b>		<b>56</b>

**ORGANIZAČNÍ SCHEMA**

## ZÁKLADNÍ EKONOMICKÉ ÚDAJE (v tis. Kč)

		Hlavní činnost	Doplňková činnost
účet	<b>Výnosy</b>		
602	Výnosy z prodeje služ.	20834	458
648	Zúčtování fondů	714	
649	Jiné ostatní výnosy	56	
672	Dotace na provoz	16534	
	<b>Celkem</b>	<b>38138</b>	<b>458</b>
	<b>Náklady</b>		
501	Spotřeba materiálu	3718	238
502	Spotřeba energie	1542	21
503	Vodné	171	1
511	Opravy a udržování	1959	1
512	Cestovné	24	
513	Nákl. na reprezentaci	5	
518	Ostatní služby	686	1
521	Mzdové náklady	20792	141
524	Zákonné soc. pojištění	7010	47
527	Zákonné soc. náklady	608	4
528	Jiné sociální náklady	87	1
538	Daně a poplatky	6	
551	Odpisy	1138	
549	Ostatní náklady	0	
558	Náklady z DDM	392	
	<b>Celkem</b>	<b>38138</b>	<b>455</b>
	<b>Výsledek hospodaření</b>	<b>0</b>	<b>3</b>



**ÚDAJE Z ROZVAHY K 31. 12. 2019 (v tis. Kč)**

<b>AKTIVA CELKEM</b>	<b>56.129</b>
z toho: stálá aktiva	51.466
zásoby	327
pohledávky	527
finanční majetek	3.809
<b>PASIVA CELKEM</b>	<b>56.129</b>
z toho: jmění účetní jednotky	51.850
fondy účetní jednotky	1.422
výsledek hospodaření	3
krátkodobé závazky	2.854

**V Plavči dne 1. 6. 2020**

**Ing. František Vybíral**  
**ředitel**