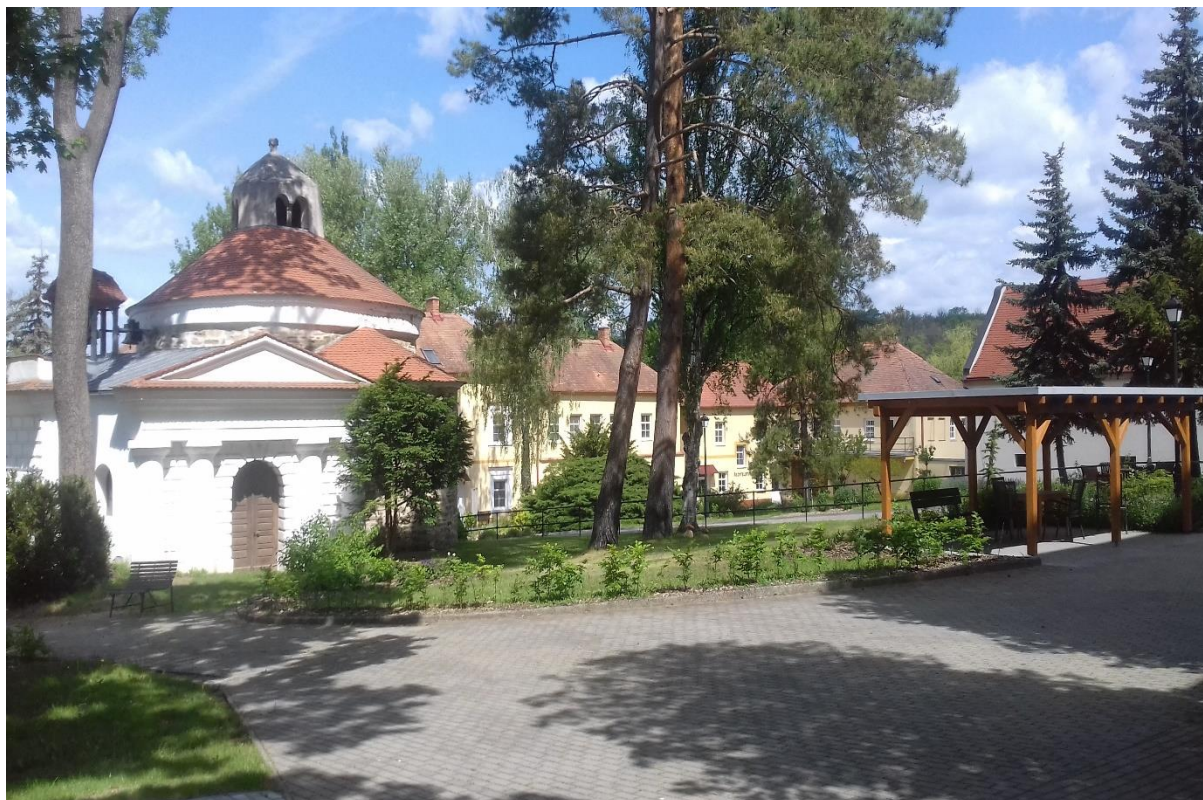


Domov pro seniory Plaveč, příspěvková organizace

Domov 1, 671 32 Plaveč



VÝROČNÍ ZPRÁVA za rok 2021



jihomoravský kraj

Název organizace: **Domov pro seniory Plaveč,
příspěvková organizace**

Sídlo: **Domov 1, 671 32 Plaveč**

IČ organizace: **45671702**

Číslo účtu: **29537-741/0100**

Telefon **515 252 250**

ID datové schránky: **hz5kiwk**

E-mail: **dps.plavec@dps-plavec.cz**

www: **domovproseniory.obecplavec.cz**

Zřizovatel: **Jihomoravský kraj**

Adresa zřizovatele: **Žerotínovo náměstí 3, 601 82 Brno**

IČ zřizovatele: **70888337**

Management zařízení

Statutární zástupce – ředitel:

Ing. František Vybíral
vybiral@dps-plavec.cz
tel. 724 021 853

Ekonom - účetní (zástupce ředitele):

Pavčina Tomášková
tomaskova@dps-plavec.cz
tel. 515 252 250

Vedoucí sociální péče

Bc. David Král
kral@dps-plavec.cz
tel. 515 252 250

Vedoucí zdravotní péče:

Jiřina Jandová
jandova@dps-plavec.cz
tel. 515 252 045

od 1. 8. 2021

Radoslava Tomášková
tomaskovar@dps-plavec.cz
tel. 515 252 045

Ostatní kontakty

Vedoucí stravování:

Erika Bartesová
bartesova@dps-plavec.cz
tel. 515 252 046

Sociální pracovníci

Mgr. Hana Čaňková
cankova@dps-plavec.cz
tel. 515 252 044

Bc. Petra Jelenová, DiS.
jelenova@dps-plavec.cz
tel. 515 252 044

ÚVOD

Domov pro seniory Plaveč je příspěvkovou organizací, jejímž zřizovatelem je Jihomoravský kraj. V souladu se Zákonem o sociálních službách č. 108/2006 Sb. jsou zde poskytovány dvě pobytové sociální služby a to domov pro seniory (dále jen DPS) a domov se zvláštním režimem (dále jen DZR). Uživatelům sociálních služeb zajišťujeme dle jejich individuálních potřeb důstojné a bezpečné prožití života ve stáří a to při zachování jejich zvyklostí a s podporou jejich přirozených aktivit.

Jsme držiteli certifikátu kvality Vážka, který uděluje Česká alzheimerovská společnost provozovatelům zařízení, poskytujících kvalitní služby pro lidi s demencí. Certifikát je udělován na základě výsledků provedeného auditu.

Prioritou je pro nás další zvyšování kvality poskytovaných sociálních služeb směřující k dalšímu zkvalitnění péče o uživatele služeb a to takovým způsobem, aby byly zajištěny podmínky pro optimální a efektivní využití současné kapacity zařízení.

V roce 2021 byly realizovány níže uvedené kroky vedoucí k optimalizaci sociálních služeb v organizaci a to vždy v souladu s veřejným závazkem u poskytovaných služeb domov pro seniory a domov se zvláštním režimem a v souladu s prioritami uvedenými ve Střednědobém plánu rozvoje sociálních služeb v Jihomoravském kraji v oblasti sociálních služeb pro seniory. V souvislosti s opatřeními prevence šíření epidemie koronaviru, jsme se v průběhu roku 2021 museli přizpůsobit aktuálnímu stavu a přijatým opatřením.

- ***V oblasti zvyšování kvality poskytovaných služeb a zajištění bezpečného prostředí pro uživatele sociálních služeb došlo k realizaci těchto projektů:***
 - *Výměna dlažby před rotundou – zvýší se bezpečnost uživatelů i ostatních osob při procházkách v areálu parku.*
- ***Dále zvyšujeme kvalitu služeb pro uživatele DZR splněním podmínek vedoucím k certifikaci kvality poskytovaných služeb pro osoby s demencí.***

Jsme trojnásobnými držiteli Certifikátu kvality služeb DZR Vážka® nyní již ve vyšší úrovni „Konzultováno ČALS“. V rámci porad skupiny pro rozvoj organizace a programu Bon Appetit se dále zabýváme oblastmi dalšího možného zvyšování kvality služeb (na základě hodnotící zprávy ČALS). V roce 2021 jsme zahájili spolupráci s nutriční terapeutkou.

V daném období došlo k navýšení počtu pracovníků – 1 pracovník sociální péče.
- ***V hodnoceném období jsme se opět aktivně zapojili do charitativního projektu Českého rozhlasu „Ježíškova vnučata“.***

S využitím znalostí potřeb uživatelů, jsme pomohli při plnění jejich přání (oblečení dle přání, předlohy na vyšívání, křížovky apod.).
- ***V hodnoceném období jsme se zapojili do pomoci uživatelům sociálních služeb S – centra Hodonín.***

Po postižení živelnou pohromou – ničivým tornádem jsme přijali 5 uživatelů sociálních služeb, kteří byli z tohoto zařízení evakuováni.
- ***V roce 2021 jsme realizovali další kroky vedoucí ke zkvalitnění ubytovacího prostředí pro klienty a zkvalitnění zázemí pro aktivity a společné trávení volného času uživatelů služeb.***

Došlo k nákupu 5 ks aktivních antidekubitních matrací, 8 ks teleskopických zástěn se závěsy.

- **Zajištění dalšího zvyšování kvality služeb pro uživatele DpS a DZR s využitím dlouhodobé spolupráce s dobrovolníky z dobrovolnického centra ADRA Znojmo.**

Na základě smlouvy, zde působí dobrovolníci DC ADRA, jako společníci především osamělých seniorů, se kterými tráví smysluplně volný čas. V roce 2021 byli v zařízení evidováni 4 dobrovolníci, kteří odpracovali celkem 66 hodin, přičemž proběhlo 41 návštěv.

- **Zaměření se na dostupnost poskytovaných sociálních služeb pro osoby nacházející se v nepříznivé sociální situaci.**

V rámci optimálního naplňování maximální obložnosti, dochází k bezodkladným zahájením jednání sociálních pracovníků se zájemcem o službu a k vyhodnocení nepříznivé sociální situace na základě provedeného místního šetření. Stěžejním úkolem bylo dosažení maximální možné obložnosti u pobytových sociálních služeb a to poskytnutím rychlé dostupnosti volné kapacity u pobytové služby pro žadatele, který se nachází v nepříznivé sociální situaci. Nabízíme podporu a zjišťujeme potřeby osob v rozsahu regionální karty sociálních služeb Jihomoravského kraje.

- **Maximální využití možností zvyšování příspěvku na péči jako zdroj pro financování.**

V organizaci je nastaven efektivní systém, kdy v případě zahájení poskytování sociální služby novému uživateli, u kterého neodpovídá výše přiznaného příspěvku poskytované péči, sociální pracovníci bezodkladně reagují na tuto skutečnost formou okamžitého podání žádosti o navýšení. Rovněž takto činí v případě změny stavu, kdy se v průběhu služby zásadně zvýší míra poskytované péče.

V roce 2021 byly v zařízení omezeny kulturní a společenské akce pořádané pro uživatele služeb, rodinné příslušníky i veřejnost a to z důvodu aktuálně přijímaných opatření proti šíření koronaviru.

V roce 2021 byla v souvislosti s přijatými opatřeními šíření koronaviru významně zasažena oblast běžného fungování sociálních služeb. Podmínky poskytování sociálních služeb jsme tak museli upravit na základě přijatých Usnesení vlády České republiky a vydaných nařízení Ministerstva zdravotnictví ČR.

Celoročně však probíhala prezentace organizace ve formě pravidelně aktualizovaných webových stránek zařízení, kde veřejnost aktuálně informujeme o všech vydaných opatřeních a to zejména o možnostech návštěv. Internetové stránky slouží jako zdroj informací tak, aby měla široká veřejnost a především zájemci o sociální službu kompletní a aktuální informace o poskytovaných pobytových sociálních službách. Na těchto stránkách je umístěna ke zhlédnutí i virtuální prohlídka zařízení. Dalším zdrojem informací je aktualizovaný „Informační leták Domova pro seniory Plaveč“, který je vytvořen v tištěné podobě.

V rámci Komunitního plánování sociálních služeb Znojemska jsme také zveřejňovali aktuální informace k přijatým opatřením v Domově pro seniory Plaveč, které byly následně dostupné pro veřejnost i na webových stránkách KPSS.

HISTORIE

Domov se nachází v budově bývalého zámku a jeho dějiny sahají do dávné minulosti. Původně tu stál hrad, někdy nazývaný tvrz. Ve 13. století se tu mluví o vladcích z Plavče. Hrad plavečský byl kamenný, budovaný za krále Václava I.

Ve 13. století byla hradní osada Plaveč rozdělena na Dolní a Horní Plaveč. Každá z nich tvořila samostatné podhradí, náležející různým pánům. Dolní Plaveč byla zboží vladyků hradu, na jehož místě stojí dnešní zámek.



V roce 1791 koupil statek Plaveč Josef Widmann. V kupních smlouvách se již nemluví o tvrzi, nýbrž o zámku. Součástí zámku je rotunda. Pod ní byla v roce 1868 zbudována krypta, kde je pochováno sedm členů Widmannova rodu - posledních majitelů plavečského panství. Jako úplně poslední, byl v roce 1945 uložen do hrobky baron Vojtěch Widmann. Za panování Widmannů byl kolem zámku zbudován anglický park a Bažantnice. Po té byl zámek, převzat do národní sféry a přislíben Spolku katolických žen.

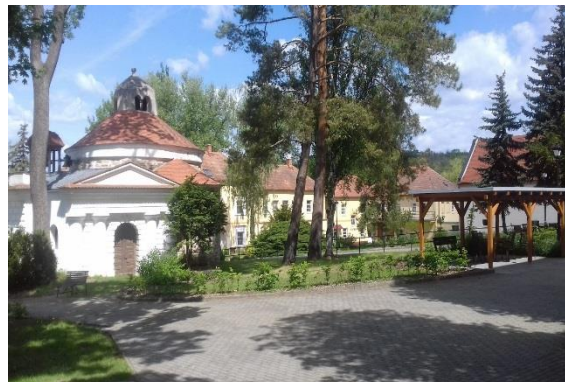
V roce 1950 jej však převzala charita a zřídila v něm ústav pro přestárlé a zmrzačené. Žilo tu kolem 100 chovanců, o které se staralo celkem 25 osob. Byly to převážně řádové sestry sv. Karla Boromejského. Z jejich iniciativy a jejich obětavé práce bylo přikročeno k stavební úpravě zámku. Vybudováním estetického prostředí, vzornou péčí a zapojením chovanců do různých prací, se dostal ústav mezi nejlepší v republice. V 70 letech sestry postupně odcházely a byly nahrazeny civilním personálem.



Od roku 2003 je zámek včetně ostatních budov a parku majetkem Jihomoravského kraje a je i nadále využíván jako Domov pro seniory.

POPIS ZAŘÍZENÍ

Domov pro seniory Plaveč se nachází v údolí řeky Jevišovky, uprostřed obce Plaveč, která je vzdálená od okresního města Znojma pouhých 11 km. Zařízení se skládá z jedné hlavní a třech vedlejších budov, a to „Školky“, „Podzámčí“ a „Zátiší“. Všechny tyto objekty jsou zasazeny do rozlehlého parku, kde se nachází významná historická památka – rotunda zasvěcená Františku Xaverskému a Nanebevzetí Panny Marie. Jedná se o unikátní památku, postavenou v románském slohu, o níž se písemnosti zmiňují již v souvislosti s rokem 1234.



Budova Podzámčí – poskytovaná sociální služba „Domov pro seniory“



Budova je bezbariérová a moderně vybavená po rekonstrukci od roku 2009. Skládá se z přízemí a jednoho patra. Jsou zde dvě společné jídelny s kuchyňkou, které jsou vybaveny lednicí a velkým televizorem. Uživatelé mají k dispozici výtah. Hygienické zařízení je součástí každého pokoje.

Hlavní budova – poskytovaná sociální služba „Domov se zvláštním režimem“

Je bezbariérová po provedené celkové rekonstrukci v roce 2011. Skládá se z přízemí a dvou pater, které jsou propojeny výtahem. V přízemí se nachází kuchyň a prádelna, která zajišťuje praní, žehlení a drobné úpravy prádla pro všechny uživatele. Umístěna je zde také společenská místnost s knihovnou, velkým televizorem s DVD přehrávačem, počítačem s přístupem na internet a aktivizační dílna. Zde se konají různé aktivity a kulturní akce.

V I. patře se nachází velká jídelna s terasou, která slouží uživatelům nejen k odpočinku, ale i k setkávání s jejich blízkými. Jídelna je nově vybavena kuchyňskou linkou. Ve II. patře je k dispozici pro klienty i návštěvníky posezení v „Zámecké kavárně“ s kuchyňskou linkou.

Pokoje uživatelů jsou vybaveny standardně. Každé podlaží má společné moderní sociální zařízení, které plně zajišťuje soukromí a komfort uživatelů.



Budova Školka – poskytovaná sociální služba „Domov se zvláštním režimem“



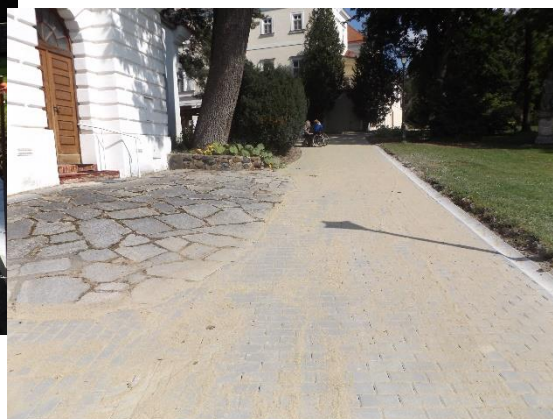
Budova je též bezbariérová po provedené stavební úpravě v roce 2010. Jedná se o přízemní objekt, který se nachází v areálu zámeckého parku. Uživatelé zde společně využívají moderní sociální zařízení, jídelnu, kuchyňku i zahradní altánek s příjemným venkovním posezením. Další stavební úpravy proběhly v roce 2015, kdy došlo k výměně všech oken, vstupních dveří a opravě podlahy jídelny. Budova byla celkově vybavena novým nábytkem.

Zvláštní pozornost je věnována zvyšování bezpečnosti poskytované sociální služby a ochraně soukromí uživatelů. Ve všech objektech má každý pokoj vlastní moderní signalizační a komunikační zařízení, které umožňuje okamžitou komunikaci s klientem a zjištění jeho potřeb.

Pokoje jsou u obou služeb vybaveny standardně. Každý uživatel má na pokoji k dispozici polohovací lůžko, uzamykatelné noční stolky, skříň, poličky a židle. Součástí jednotlivých pokojů je umyvadlo s teplou vodou. Dále jsou využívány zástěny, které slouží k větší intimitě uživatelů. Uživatel si může pokoj vybavit i vlastním drobným zařízením v souladu s vnitřní normou poskytovatele.

Poskytovatel zabezpečuje uživatelům úklid pokojů a jeho rozsah je uveden v Provozním řádu. Dále zajišťuje praní a žehlení osobního a ložního prádla včetně drobných oprav.

Uživatelé mají možnost využívat všechny společné prostory v budovách a také se procházet v příjemném prostředí zámeckého parku, ve kterém jsou vhodně vybudována místa k posezení. V parku je nainstalováno nové osvětlení v podobě luceren. Chodníky jsou po rekonstrukci bezbariérové a jsou již vydlážděny v celém areálu včetně nově vybudovaného posezení u jezírka a prostoru před Hlavní budovou. V roce 2013 byla v areálu domova nově vybudována kanalizace a v návaznosti na to byly opraveny i další místní komunikace. V roce 2019 došlo k výrazné úpravě ve vztahu k zajištění bezpečného pohybu uživatelů služeb a možnosti rozšíření nabídky přirozených aktivit s využitím nově vybudovaného „Zahradního domku“ s kuchyní a bezbariérovým WC.



POSLÁNÍ, CÍLE A ZÁSADY POSKYTOVATELE SOCIÁLNÍCH SLUŽEB

Domov pro seniory Plaveč, příspěvková organizace, jejímž zřizovatelem je Jihomoravský kraj, činí zveřejněním níže uvedených základních prohlášení (poslání, cíle, zásady a okruhu osob) vlastní veřejný závazek.

DOMOV PRO SENIORY

POSLÁNÍ

Posláním pobytové služby Domov pro seniory v Plavči, je poskytnout osobám, které mají sníženou soběstačnost z důvodu věku a zdravotního stavu, dle jejich individuálních potřeb, pravidelnou péči a pomoc, zachovávající lidskou důstojnost, vedoucí k aktivní podpoře samostatnosti a motivaci k činnostem a sociálním kontaktům, vždy v zájmu osob v náležitě kvalitě služeb při dodržování lidských práv a základních svobod takovým způsobem, aby mohli uživatelé služeb s důvěrou žít v bezpečném a důstojném prostředí, které již nemůže být zajištěno v jejich původní domácnosti.



CÍLE

Cílem je zajistit uživatelům služby, dle jejich individuálních potřeb, důstojné a bezpečné prožití života ve stáří, při zachování jejich zvyklostí, vycházejících z individuálních životních příběhů, podporou přirozených aktivit a individuálním zajištěním podpory udržení soběstačnosti v oblasti stravování, hygieny, osobní péče, ošetrovatelské a zdravotní péče, kontaktu se společenským prostředím a rodinou, orientace v Domově, pomoci v oblasti osobních práv, svobod a uplatňování vlastní vůle a to s podporou a pomocí odborně vzdělaného personálu. Poskytnout rychlou dostupnost u volné kapacity pobytové služby Domova pro seniory žadatelé, který se nachází v nepříznivé sociální situaci.

ZÁSADY

Zaměstnanci jsou povinni znát a respektovat tyto zásady poskytování sociální služby:

Důstojnost – Vytváříme podmínky pro důstojné prožití života ve stáří především respektováním individuality každého uživatele služeb, přičemž dbáme na zachovávání lidských práv, svobod a soukromí uživatelů služeb. Dodržujeme zásady vzájemného slušného společenského chování.

Individuální přístup – Dbáme na respektování individuálních osobních potřeb a přání uživatelů služeb a to s ohledem na zachování jejich zvyklostí, vycházejících i z individuálních životních příběhů.

Podpora samostatnosti – Poskytujeme péči a pomoc vycházející z individuálně určených potřeb uživatelů takovým způsobem, aby byl uživatel služby aktivně podporován k samostatnosti. Naše podpora a péče začíná tam, kde individuálně končí síly a možnosti seniora. Dle individuálních potřeb uživatele se nácvikem běžných činností snažíme o jeho návrat k samostatnosti, případně k zachování a udržení jeho schopností a sociálních kontaktů.

Dodržování lidských práv a základních svobod – Sociální služby poskytujeme kvalitně, v zájmu uživatelů a vždy takovým způsobem, při kterém důsledně dodržujeme lidská práva a základní svobody osob.

Bezpečí – Individuálně zde vytváříme uživatelům takové prostředí, které se v rámci možností přiblíží domácímu a to především podporou uživatelů v tom, aby měli na pokojích osobní věci ze svého původního domova, ke kterým mají vztah, aby byla pro ně poskytovaná služba bezpečná a také, aby se zde i oni cítili bezpečně, aktuálně přizpůsobujeme prostředí Domova (bezbariérovost apod.). Dále podporujeme a pomáháme uživatelům v oblasti orientace v zařízení, např. umístěním orientačních tabulí a nápisů.

Respektování soukromí – Dbáme na dodržování respektu k soukromí uživatelů služeb a to jak k osobním věcem, kdy s nimi manipulujeme vždy se souhlasem uživatele, tak k respektování soukromého prostoru uživatelů na pokojích, kdy vstupujeme se souhlasem uživatele a dále dbáme na zachování mlčenlivosti o všech citlivých a osobních informacích. Uživatelé mají možnost si uzamykat své pokoje, osobní věci na pokojích i budovu sociální služby domov pro seniory.

Rozvíjení a zachovávání důvěry – Poskytujeme péči a pomoc takovým způsobem, aby byla ve vztahu mezi zaměstnancem a uživatelem služby aktivně rozvíjena a zachována vzájemná důvěra. V komunikaci vždy volíme vřelý lidský přístup. Zachováváme vzájemnou rovnost s tím, že uživatel služby a pracovník jsou rovnocenní partneři, tj. že se zaměstnanec žádným způsobem nepovyšuje nad uživatele a uživatele nikterak neponižuje.



CÍLOVÁ SKUPINA (okruh osob, kterým je služba určena):

- osoby ve věku 55 let a více se sníženou soběstačností zejména z důvodu věku a chronického onemocnění, jejichž situace vyžaduje pravidelnou pomoc jiné fyzické osoby, pokud již tato pomoc nemůže být zajištěna v jejich původní domácnosti

SLUŽBA NENÍ URČENA PRO:

- osoby mladší 55 let
- osoby, u kterých lze adekvátní péči zajistit jiným typem sociální služby
- pokud je toto diagnostikováno lékařem:
 - osoby, jejichž zdravotní stav vyžaduje poskytnutí ústavní péče ve zdravotnickém zařízení
 - osoby, jejichž chování by z důvodu duševní poruchy závažným způsobem narušovalo kolektivní soužití
 - osoby, které nejsou způsobilé k pobytu v zařízení sociálních služeb z důvodu akutní infekční nemoci

DOMOV SE ZVLÁŠTNÍM REŽIMEM

POSLÁNÍ

Posláním pobytové služby Domova se zvláštním režimem v Plavči, je poskytnout osobám, které mají sníženou soběstačnost z důvodu chronického duševního onemocnění a osobám se stařeckou, Alzheimerovou demencí a ostatními typy demencí, dle jejich individuálních potřeb, pravidelnou péči a pomoc, zachovávající lidskou důstojnost, vedoucí k aktivní podpoře samostatnosti a motivaci k činnostem a sociálním kontaktům, vždy v zájmu osob v náležité kvalitě služeb při dodržování lidských práv a základních svobod takovým způsobem, aby mohli uživatelé služeb s důvěrou žít v bezpečném a důstojném prostředí, které již nemůže být zajištěno v jejich původní domácnosti.

CÍLE

Zajistit uživatelům služby, dle jejich individuálních potřeb, důstojné a bezpečné prožití života ve stáří, při zachování jejich zvyklostí, vycházejících z individuálních životních příběhů, podporou přirozených aktivit a individuálním zajištěním podpory udržení soběstačnosti v oblasti stravování, hygieny, osobní péče, ošetrovatelské a zdravotní péče, kontaktu se společenským prostředím a rodinou, orientace v Domově, pomoci v oblasti osobních práv, svobod a uplatňování vlastní vůle a to s podporou a pomocí odborně vzdělaného personálu. Poskytnout rychlou dostupnost u volné kapacity pobytové služby Domova se zvláštním režimem žadatel, který se nachází v nepříznivé sociální situaci.

ZÁSADY

Zaměstnanci jsou povinni znát a respektovat tyto zásady poskytování sociální služby:

Důstojnost – Vytváříme podmínky pro důstojné prožití života ve stáří především respektováním individuality každého uživatele služeb, přičemž dbáme na zachování lidských práv, svobod a soukromí uživatelů služeb. Dodržujeme zásady vzájemného slušného společenského chování.

Individuální přístup – Dbáme na respektování individuálních osobních potřeb a přání uživatelů služeb a to s ohledem na zachování jejich zvyklostí, vycházejících i z individuálních životních příběhů.

Podpora samostatnosti – Poskytujeme péči a pomoc vycházející z individuálně určených potřeb uživatelů takovým způsobem, aby byl uživatel služby aktivně podporován k samostatnosti. Naše podpora a péče začíná tam, kde individuálně končí síly a možnosti seniora. Dle individuálních potřeb uživatele se nácvikem běžných činností snažíme o jeho návrat k samostatnosti, případně k zachování a udržení jeho schopností a sociálních kontaktů.

Dodržování lidských práv a základních svobod – Sociální služby poskytujeme kvalitně, v zájmu uživatelů a vždy takovým způsobem, při kterém důsledně dodržujeme lidská práva a základní svobody osob.

Bezpečí – Především s ohledem na uživatele, kteří nejsou orientovaní v čase, prostoru a osobách vytváříme takové podmínky, aby byla pro ně poskytovaná služba bezpečná a také, aby se zde i oni cítili bezpečně. Individuálně zde vytváříme uživateli takové prostředí, které se v rámci možností přiblíží domácímu a to především podporou uživatele v tom, aby měl na pokoji osobní věci ze svého původního domova, ke kterým má vztah. Dále podporujeme a pomáháme uživatelům v oblasti orientace v zařízení např. umístěním symbolů na vstupních dveřích pokojů a chodbách.

Respektování soukromí – Dbáme na dodržování respektu k soukromí uživatelů služeb a to jak k osobním věcem, kdy s nimi manipulujeme vždy se souhlasem uživatele, tak k respektování soukromého prostoru uživatelů na pokojích, kdy vstupujeme se souhlasem uživatele a dále dbáme na zachování mlčenlivosti o všech citlivých a osobních informacích.

Rozvíjení a zachování důvěry – Poskytujeme péči a pomoc takovým způsobem, aby byla ve vztahu mezi zaměstnancem a uživatelem služby aktivně rozvíjena a zachována vzájemná důvěra. V komunikaci vždy volíme vlídný lidský přístup. Zachováváme vzájemnou rovnost s tím, že uživatel služby a pracovník jsou rovnocenní partneři, tj. že se zaměstnanec žádným způsobem nepovyšuje nad uživatele a uživatele nikterak neponižuje.

CÍLOVÁ SKUPINA (okruh osob, kterým je služba určena):

Osoby ve věku 60 let a více se sníženou soběstačností z důvodu chronického duševního onemocnění, nebo z důvodu stařecké Alzheimerovy demence a ostatních typů demencí, které mají sníženou soběstačnost z důvodů těchto onemocnění, jejichž situace vyžaduje pravidelnou pomoc jiné fyzické osoby, pokud již tato pomoc nemůže být zajištěna v jejich původní domácnosti.

SLUŽBA NENÍ URČENA PRO:

- osoby mladší 60 let
- osoby, u kterých lze adekvátní péči zajistit jiným typem sociální služby
- pokud je toto diagnostikováno lékařem:
 - osoby, jejichž zdravotní stav vyžaduje poskytnutí ústavní péče ve zdravotnickém zařízení
 - osoby, které nejsou způsobilé k pobytu v zařízení sociálních služeb z důvodu akutní infekční nemoci

V rámci průběžné kontroly a hodnocení, zda je způsob poskytování sociální služby v souladu s definovaným posláním, cíli a zásadami sociální služby a osobními cíli jednotlivých osob (viz. Standard kvality sociálních služeb č. 15), jsou organizovány porady skupiny pro tvorbu standardů a rozvoj organizace a to zpravidla každý třetí čtvrtek v měsíci ve složení: ředitel, vedoucí ekonomického a provozního úseku, vedoucí sociální péče, vedoucí zdravotní péče,

sociální pracovníci, PSS – pro výchovnou nepedagogickou činnost, vedoucí stravování a případně další pozvané osoby. V rámci porady této multidisciplinární skupiny jsou stanoveny krátkodobé cíle na daný rok případně i cíle dlouhodobé, s tím, že jsou následující rok v měsíci lednu vyhodnoceny a jsou stanoveny nové krátkodobé, případně i dlouhodobé cíle.

„Vycházíme z přesvědčení, že důstojný lidský život v jakékoliv podobě je vzácným darem, kterého je nutné si ctít, vážit si ho a chránit ho.“



POSKYTOVANÉ SOCIÁLNÍ SLUŽBY

Domov pro seniory Plaveč, příspěvková organizace je zařízením sociální péče, poskytující pobytové sociální služby Domov pro seniory a Domov se zvláštním režimem.

Služby obsahují tyto základní činnosti:

1. poskytnutí ubytování
2. poskytnutí stravy
3. pomoc při osobní hygieně nebo poskytnutí podmínek pro osobní hygienu
4. pomoc při zvládnání běžných úkonů péče o vlastní osobu
5. zprostředkování kontaktu se společenským prostředím
6. sociálně terapeutické činnosti
7. aktivizační činnosti
8. pomoc při uplatňování práv, oprávněných zájmů a při obstarávání osobních záležitostí

UBYTOVÁNÍ

V roce 2021 poskytoval Domov pro seniory Plaveč dvě pobytové služby celkem 73 uživatelům. Sociální službu „Domov pro seniory“ využívalo 12 uživatelů a sociální služba „Domov se zvláštním režimem“ byla určena 61 uživatelům.

Sociální služby jsou poskytovány ve třech budovách a to:

- *Budova Podzámčí* – sociální služba „Domov pro seniory“ – kapacita je zde pro 12 uživatelů – 2 jednolůžkové pokoje a 5 dvoulůžkových pokojů.
- *Hlavní budova* – sociální služba „Domov se zvláštním režimem“ – kapacita je zde pro 52 uživatelů – 16 dvoulůžkových pokojů, 4 třílůžkové pokoje a 2 čtyřlůžkové pokoje.
- *Budova Školka* – sociální služba „Domov se zvláštním režimem“ – kapacita je zde pro 9 uživatelů – 7 jednolůžkových a 1 dvoulůžkový pokoj.

Sociální služba - Domov pro seniory

K 31. 12. 2021 využívalo sociální službu „domov pro seniory“ celkem 12 uživatelů (11 žen a 1 muž). Průměrná obloženost za službu v tomto roce činila 96,78 %. Za sledované období ukončilo pobyt 5 uživatelů (5 žen) z toho 4 z důvodu změny poskytované sociální služby, 1 uživatelka zemřela. Přijato bylo 7 uživatelů (7 žen). Průměrný věk uživatelů ve sledovaném období byl 84,9 let.

K 31. 12. 2021 byli evidováni celkem 3 žadatelé, se kterými jsme nemohli uzavřít smlouvu, jelikož jsme neměli dostatečnou kapacitu k poskytnutí sociální služby domov pro seniory.

K ubytování bylo poskytnuto:

2 jednolůžkové pokoje
5 dvoulůžkových pokojů

Rozpis úhrad za ubytování od 1. 2. 2021

Úhrada za ubytování v budově Podzámčí (Domov pro seniory)

Pokoj	Úhrada denní	Úhrada měsíční (Průměrný počet dní v měsíci 30,42)
1 lůžkový	210 Kč	6.389 Kč
2 lůžkový	210 Kč	6.389 Kč

Sazebník úhrad za ubytování od uživatelů byl změněn s účinností od 1. 2. 2021 a to navýšením oproti roku 2020 o 183,- Kč za měsíc, tj. o 6 Kč za den za dvoulůžkový pokoj.

Sociální služba - Domov se zvláštním režimem

Vzhledem k pandemii Covid využívalo k 1.1.2021 sociální službu domov se zvláštním režimem“ celkem 46 uživatelů. V roce 2021 ukončilo pobyt 26 uživatelů (12 žen a 14 mužů) a to 23 z důvodu úmrtí, 1 z důvodu odchodu do jiného zařízení (změna poskytované soc. služby) a 2 z důvodu odchodu do domácího prostředí. Přijato bylo 39 uživatelů (23 žen a 16 mužů). K 31. 12. 2021 využívalo tuto službu celkem 59 uživatelů (44 žen a 15 mužů). Průměrná obložnost za službu činila v roce 2021 95,27%. Průměrný věk uživatelů ve sledovaném období byl 82,1 let.

K ubytování bylo poskytnuto:

- 7 jednolůžkových pokojů
- 17 dvoulůžkových pokojů
- 4 třílůžkové pokoje
- 2 čtyřlůžkové pokoje

Rozpis úhrad za ubytování od 1. 2. 2021

Úhrada za ubytování v budově Školka (Domov se zvláštním režimem)

Pokoj	Úhrada denní	Úhrada měsíční (Průměrný počet dní v měsíci 30,42)
1 lůžkový	210 Kč	6.389 Kč
2 lůžkový	204 Kč	6.206 Kč

Úhrada za ubytování v Hlavní budově (Domov se zvláštním režimem)

Pokoj	Úhrada denní	Úhrada měsíční (Průměrný počet dní v měsíci 30,42)
2 lůžkový	204 Kč	6.206 Kč
3-4 lůžkový	194 Kč	5.902 Kč

Sazebník úhrad za ubytování od uživatelů byl změněn s účinností od 1. 2. 2021 a to navýšením oproti roku 2020 o:

183 Kč za měsíc, tj. o 6 Kč za den za jednolůžkový pokoj

304 Kč za měsíc, tj. o 10 Kč za den za dvoulůžkový pokoj

456 Kč za měsíc, tj. o 15 Kč za den za třílůžkový a čtyřlůžkový pokoj

STRAVOVÁNÍ

Uživatelům se podává snídaně s přesnídávkou, oběd, odpolední svačina a večeře. Je možnost výběru ze tří druhů diet – šetřící, racionální a diabetické. Celý den mají uživatelé k dispozici čaj, samoobslužný přístroj s kvalitní pitnou vodou, nápojový automat nektar natura se třemi příchutěmi a automat na kávu. Strava se podává ve společných jídelnách a individuálně na pokojích, většinou ze zdravotních důvodů.



Má-li uživatel problémy s kousáním nebo polykáním veškerou stravu je možné mechanicky upravit a podat ji uživateli v mleté nebo mixované formě. Dietní stravu doporučí lékař. Uživatel si může na vlastní žádost vybrat druh stravy. V takovém případě je uživatel zcela zodpovědný za případné zdravotní komplikace, které by následkem toho mohly vzniknout.

Při jídle dbá personál na dodržování etiky a zásad společného stolování a především individuální přání uživatelů. Příjemně strávený čas u jídla je také společenskou událostí. Strava se vaří na základě předem zveřejněného jídelního lístku. Uživatelé mají možnost výběru stravy ze 2 jídel. Týdenní jídelní lístek sestavuje hlavní kuchařka společně s vedoucí stravovacího úseku. Je sestavován dle zásad zdravé výživy a také jsou respektovány přání strávnicků.



V zařízení je zřízena stravovací komise, která se zaměřuje především na různorodost a kvalitu stravy pro uživatele a úroveň jejich stravování.

Uživatelé mohou vyjadřovat své připomínky ke kvalitě, složení a způsobu podávání stravy ústně přímo ve stravovací komisi, u obsluhujícího personálu, u vedoucí stravování nebo písemně prostřednictvím schránek důvěry.

V rámci projektu GOS – Gerontologické a organizační supervize příspěvkových organizací sociálních služeb v oblasti péče o seniory jsme zapojeni do programu „Bon Appetit“, jehož hlavním cílem je celkový rozvoj kvality služby z pohledu společného stravování a stolování.

Rozpis úhrad za stravu od 1. 1. 2021

Číslo diety	Úhrada denní	Úhrada měsíční (průměrný počet dnů v měsíci 30,42)
2, 3, 9	170 Kč	5.171 Kč

Vysvětlivky:

2 - dieta šetřící

3 - dieta racionální

9 - dieta diabetická

Kalkulace stravy na 1 den:

dieta č. 2, 3, 9	potravinové náklady	režijní náklady	celkem
snídaně	27 Kč	21 Kč	48 Kč
oběd	35 Kč	33 Kč	68 Kč
svačina odpolední	11 Kč	3 Kč	14 Kč
večeře	19 Kč	21 Kč	40 Kč
C e l k e m	92 Kč	78 Kč	170 Kč

Sazebník úhrad za stravu od uživatelů nebyl od 1.1.2021 oproti roku 2020 změněn.

Zdravotní péče

je zajišťována návštěvní službou:

- praktický lékař - MUDr. Petr Urbanovský

Ordinace lékaře probíhá 1x týdně – každé úterý. Během celého týdne, v kterýkoliv pracovní den je možnost telefonické konzultace s lékařem a domluvit případnou návštěvu uživatele. V případě nepřítomnosti lékaře, je vždy určen zastupující lékař.

Uživatelé našeho zařízení mají právo svobodného výběru praktického lékaře a možnost využít při výběru našeho smluvního lékaře: MUDr. Petra Urbanovského.

Praktický lékař provádí preventivní prohlídky uživatelů, kontroly akutních stavů, předepisuje léky, provádí pravidelné očkování, odesílá na odborná vyšetření. Indikuje potřebnou péči, která je následně realizována všeobecnými sestrami. Lékař při zhoršeném zdravotním stavu, z důvodu imobility dochází za uživateli přímo na pokoj.

- psychiatr - MUDr. Drahomíra Schneiderová

Ordinace lékařky probíhá 1x za čtrnáct dní zpravidla v pátek. V ostatní dny je možnost se s ní spojit rovněž telefonicky a domluvit případnou návštěvu uživatele. Konzultace provádí pověřená všeobecná sestra.

- diabetolog - MUDr. Havelková Jana

Diabetické kontroly probíhají 1x za tři měsíce. Konzultace provádí pověřená všeobecná sestra. Smluvní lékaři předepisují našim uživatelům léky.

Lékaře specialisty navštěvují uživatelé na základě doporučení praktického lékaře. Příkaz ke zdravotnímu transportu vystavuje vždy lékař. O případném doprovodu uživatele na vyšetření do zdravotnického zařízení a k lékařům specialistům rozhoduje lékař, který vyšetření nebo ošetření doporučil.

Výše uvedení lékaři indikují potřebnou zdravotní péči, která je realizována všeobecnými sestrami.

V roce **2021** se uskutečnilo **150** plánovaných vyšetření ve specializovaných ambulancích.

Nepřítomnost uživatelů z důvodu hospitalizace v nemocnici v roce **2021** byla **298** dnů.

Odbornou zdravotní péči zajišťují všeobecné sestry v nepřetržitém provozu. Péče je prováděna na základě ošetrovatelských standardů. Mezi standardní výkony prováděné všeobecnou sestrou patří: - podávání léků (v jakékoli podobě)

- péče o ránu
- odběry biologického materiálu,
- měření FF
- péče o stomie
- péče o permanentní katétr
- péče o PEG
- překlady klientů do zdravotnických a jiných zařízení
- edukace klientů
- polohování apod.

Zdravotní výkony realizované všeobecnou sestrou jsou prováděny na základě indikace lékaře a následně je péče vykazovaná na zdravotní pojišťovny.

Výkony, které nejsou hrazeny ze zdravotního pojištění, ale jsou z hlediska zdravotního stavu **uživatelé** odůvodněny (např. podávání léků per os, měření glykemie, polohování apod.), všeobecná sestra na základě ordinace lékaře provádí. Tato péče však není hrazena z prostředků zdravotních pojišťoven. V našem zařízení není požadována žádná finanční spoluúčast **uživatelé**.

Smluvní pojišťovny:

- 111 – VZP.
- 201 – VOZP
- 205 – ČPZP
- 211 - ZPMV

Součástí ošetrovatelské péče je i péče o nevléčitelně nemocné a zajištění poskytování obecné paliativní péče.

Paliativní péče je komplexní, aktivní a na kvalitu života orientovaná péče poskytovaná **uživatelé**, který trpí nevléčitelnou chorobou v pokročilém nebo terminálním stádiu. Cílem paliativní péče je **uživatelé** zmírnit bolest a další tělesná a duševní strádání, zachovat důstojnost a poskytnout podporu jeho blízkým.

Na základě přijatých Usnesení vlády České republiky, vydaných nařízení Ministerstva zdravotnictví ČR a metodických pokynů MPSV v souvislosti s opatřeními prevence šíření onemocnění COVID 19, jsme aktuálně v průběhu roku 2021 upravovali podmínky poskytování sociálních služeb. Jednalo se zejména o omezení návštěv, stanovení pravidel pro opuštění zařízení, vypracování vnitřních pravidel pro používání ochranných prostředků. Následně probíhalo pravidelné testování zaměstnanců i uživatelů sociálních služeb na přítomnost antigenu viru SARS-CoV-2. (Rychlý antigenní test).

Na základě doporučení MPSV a MZ proběhlo ve dnech 27. 1. 2021, 20. 4. 2021 v našem zařízení očkování uživatelů i zaměstnanců proti onemocnění COVID 19 první dávkou, očkovacími týmy FN Brno. Očkování druhou dávkou proběhlo 17. 2. 2021 a 1. 6. 2021.

Přeočkování třetí dávkou a očkování nových uživatelů už probíhalo individuálně praktickým lékařem MUDr. Petrem Urbanovským.

AKTIVIZAČNÍ ČINNOSTI

Domov pro seniory Plaveč zajišťuje uživatelům služeb:

a) aktivizační činnosti:

- pomoc při obnovení nebo upevnění kontaktu s přirozeným sociálním prostředím,
- nácvik a upevňování motorických, psychických a sociálních schopností a dovedností

b) sociálně terapeutické činnosti:

- socioterapeutické činnosti, jejichž poskytování vede k rozvoji nebo udržení osobních a sociálních schopností a dovedností podporujících sociální začleňování osob

Součástí individuálního plánování poskytování sociálních služeb u uživatelů je vytvoření plánu aktivizačních činností.

Prioritou při výběru vhodných aktivit pro uživatele sociálních služeb je individuální podpora přirozených aktivit vycházející z přání, potřeb a cílů uživatelů a možností poskytovatele služeb. Aktivizačními pracovníky a klíčovými pracovníky společně s uživateli služeb jsou stanoveny oblasti, ve kterých uživatelům poskytují aktivním nácvikem podporu při udržení soběstačnosti s cílem udržení, nebo znovu obnovení schopností a to za metodické podpory sociálních pracovníků. Uživatelům je dále nabízena možnost účastnit se různých kulturních a společenských akcí.

V zařízení je organizováno i vzdělávání pro uživatele sociálních služeb a to prostřednictvím Univerzity třetího věku realizované Masarykovou univerzitou Brno, které však v tomto roce nebylo realizováno z důvodů opatření prevence šíření koronaviru..

Za volnočasové aktivity s uživateli zodpovídají pracovníci v sociálních službách pro výchovnou nepedagogickou činnost (aktivizační pracovníci).

U sociální služby domov se zvláštním režimem je nabídka aktivit přizpůsobena možnostem a potřebám osob s demencí (v souladu s doporučením ČALS):

a) PRO UŽIVATELE S LEHKOU DEMENCÍ (P-PA-IA 1)

- ❖ trénink kognitivních funkcí
- ❖ podpora zdraví – procházky v parku zařízení (podpora uživatelů služeb při pohybu), aktivita vaření a pečení (podpora při přípravě zdravé a chutné stravy)

b) PRO UŽIVATELE SE STŘEDNĚ TĚŽKOU DEMENCÍ (P-PA-IA 2)

- ❖ podpora soběstačnosti při hygieně, včetně režimové podpory kontinence, samostatné oblékání, podpora soběstačnosti při jídle, stolování, pomoc při prostírání a úpravě stolu, příprava kávy, umytí hrnečku, uklizení drobného nádobí na jeho místo a podobně.
- ❖ zapojení do smysluplného denního programu - programované aktivity

III. PRO UŽIVATELE S TĚŽKOU DEMENCÍ (P-PA-IA 3)

- ❖ péče a asistence při sebeobslužných aktivitách, kterých jsou ještě schopni
- ❖ zapojení do denních aktivit dle stavu i pouhou přítomností

V roce 2021 byly uživatelům nabízeny tyto aktivizační činnosti:

BĚŽNÉ KAŽDODENNÍ SEBEOBSLUŽNÉ AKTIVITY	
A.	podpora soběstačnosti při hygieně (individuální aktivita)
B.	podpora samostatného oblékání (individuální aktivita)
C.	podpora soběstačnosti při jídle (individuální aktivita)
D.	stolování, pomoc při prostírání a úpravě stolu (individuální aktivita)
E.	příprava kávy, umytí hrnečku, uklizení drobného nádobí na jeho místo (individuální aktivita)
POHYBOVÉ AKTIVITY	
A.	podpora při procházkách v areálu DpS (individuální aktivita)
B.	podpora při pohybu a chůzi na oddělení (individuální aktivita)
C.	podpora při pohybové aktivitě na lůžku (individuální aktivita) – při přemístění z lůžka do křesla a zpět
D.	zajištění pomoci při chůzi pomocí pomůcek (individuální aktivita)
E.	dechová cvičení (individuální aktivita)

TRÉNINK KOGNITIVNÍCH FUNKCÍ

- A. kognitivní trénink za pomoci speciální sady pomůcek (individuální aktivita)
- B. vytvoření tzv. vzpomínkové krabice (kufříku) k aktivitám vzpomínání (individuální aktivita)

ZÁJMOVÉ AKTIVITY

- A. zahrádkářství - bylinkářství (individuální i skupinová aktivita)
- B. péče o domácí zvíře - králíkářství (individuální i skupinová aktivita)
- C. kontakt se psem – canisterapie (individuální i skupinová aktivita)
- D. společné čtení z denního tisku (skupinová aktivita)
- E. taneční aktivita – MOTÝLEK (skupinová aktivita)
- F. hudební a pěvecká aktivita (skupinová aktivita)
- G. ruční práce (individuální i skupinová aktivita)
- H. společenské hry (skupinová aktivita)
- I. využívání Internetu (individuální aktivita)
- J. využívání knihovny (individuální aktivita)
- K. luštění křížovek (individuální i skupinová aktivita)
- L. malování (individuální i skupinová aktivita)
- M. pohybové cvičení (individuální i skupinová aktivita)
- N. relaxační cvičení s hudbou (individuální i skupinová aktivita)
- O. vaření, pečení (individuální i skupinová aktivita)
- P. tematické rozhovory (individuální i skupinová aktivita)
- Q. poslech audioknih apod.

SPOLEČENSKÉ AKTIVITY

- A. posezení v kavárně (skupinová aktivita)
- B. společná oslava narozenin (skupinová aktivita)
- C. hudební a pěvecká aktivita (skupinová aktivita)
- D. společenské aktivity dle nabídky pro daný kalendářní rok
- E. společné vzpomínání (skupinová aktivita)
- F. kontakt s dobrovolníkem (individuální i skupinová aktivita)

DUCHOVNÍ AKTIVITY

- A. Mše svatá (skupinová aktivita)
- B. přímý přenos Mše svaté z kaple na pokoj (individuální aktivita)

JINÉ AKTIVITY

- A. bazální stimulace (individuální aktivita)
- B. procvičování jemné motoriky (individuální aktivita)

Uživatele služeb podporujeme ve společném trávení volného času. Klienti mají dále možnost účastnit se pravidelných oslav jubilantů, které se konají jedenkrát za měsíc. Do zařízení dochází i dobrovolníci DC ADRA Znojmo, kteří zde působí především jako společníci osamělých seniorů. Na základě individuálních potřeb uživatelů je zprostředkována i duchovní služba s návštěvami faráře na pokojích. Mše svaté jsou pro uživatele, kteří se jich nemohou osobně zúčastnit, vysílány přímým přenosem na jednotlivé pokoje.

Každoročně je zpracován pro potřeby uživatelů služeb plán společenských a kulturních akcí. Z důvodu pandemie šíření koronaviru se však realizace původně plánovaných aktivit musela v roce 2021 přizpůsobit aktuálnímu stavu a přijatým opatřením.

Přehled kulturních a společenských akcí konaných v roce 2021:

<ul style="list-style-type: none"> • 19. 5. 2021 – Zapojení se do projektu Tvůrčí dílny Krajského úřadu Jihomoravského kraje s názvem „Daruj srdce, daruj radost“
<ul style="list-style-type: none"> • 21. 5. 2021 - Mše svatá
<ul style="list-style-type: none"> • 30. 7. 2021 – Výroba z klubíček vlnu v rámci projektu „Daruj srdce, daruj radost“
<ul style="list-style-type: none"> • 18. 8.2021 - Letní opékání špekáčků
<ul style="list-style-type: none"> • 11.9.2021 – Hudební dopoledne s dobrovolníky z ADRY
<ul style="list-style-type: none"> • 16. 12. 2021 - Návštěva kněžích
<ul style="list-style-type: none"> • 23. 12. 2021 - Vánoční mše svatá

Dle možností dále probíhaly individuální aktivity na pokojích klientů. Snažili jsme se co nejvíce podporovat kontakt klientů s rodinami i v této nelehké době. Rodinní příslušníci uživatelů měli možnost se se svými blízkými spojit přes aplikace Whats‘App a Viber pomocí videohovoru.



PERSONÁLNÍ ZAJIŠTĚNÍ

POČET PRACOVNÍKŮ

1) Statutární zástupce:	
ředitel	1
2) Zdravotní péče:	
vedoucí zdravotní péče	1
všeobecná sestra	7
3) Sociální péče:	
vedoucí sociální péče	1
sociální pracovníci	2
pracovníci v sociálních službách	25
pracovnice v sociálních službách – vých. činnost	2
4) Úsek ekonomicko-provozní:	
ekonom-účetní	1
mzdová účetní, personální	1
vedoucí stravování	1
údržbář	2
uklízečka	4
pradlena	3
5) Úsek stravovací:	
vedoucí kuchařka	1
kuchařka	5
Celkem k 31. 12. 2021	57

ORGANIZAČNÍ SCHEMA



ZÁKLADNÍ EKONOMICKÉ ÚDAJE (v tis. Kč)

		Hlavní činnost	Doplňková činnost
účet	Výnosy		
602	Výnosy z prodeje služ.	19871	119
648	Čerpání fondů	391	
649	Jiné ostatní výnosy	220	
672	Dotace na provoz	24345	
	Celkem	44827	119
	Náklady		
501	Spotřeba materiálu	3727	61
502	Spotřeba energie	1148	5
503	Vodné	176	
511	Opravy a udržování	568	
512	Cestovné	1	
513	Nákl. na reprezentaci	1	
518	Ostatní služby	677	
521	Mzdové náklady	26797	37
524	Zákonné soc. pojištění	8983	12
525	Jiné sociální náklady	110	
527	Zákonné soc. náklady	1209	1
538	Daně a poplatky	4	
551	Odpisy	1070	
549	Ostatní náklady	0	
558	Náklady z DDM	356	
	Celkem	44827	116
	Výsledek hospodaření	0	3





ÚDAJE Z ROZVAHY K 31. 12. 2021 (v tis. Kč)

AKTIVA CELKEM	56.063
z toho: stálá aktiva	50.472
zásoby	439
pohledávky	504
finanční majetek	4.648
PASIVA CELKEM	56.063
z toho: jmění účetní jednotky	50.856
fondy účetní jednotky	1.749
výsledek hospodaření	3
krátkodobé závazky	3.455

V Plavči dne 6. 6. 2022

Ing. František Vybíral
ředitel